



TOROS ÜNİVERSİTESİ
AKADEMİK VE İDARİ

FAALİYET **RAPORU**

2023-2024



www.toros.edu.tr
"Eğitimin Ötesinde, Yaşamın İçinde"



TC
TOROS ÜNİVERSİTESİ

I ❤️ TOROS ÜNİVERSİTESİ




TOROS
ÜNİVERSİTESİ

↑
TEKYON



BİRİM / ÜST YÖNETİCİ SUNUŞU



MÜTEVELLİ HEYET BAŞKANININ SUNUMU

Toros Üniversitesi; bilimsel, kültürel ve düşünsel zenginliğini altmış yılı aşan eğitim deneyimi ile kurumsallaştırarak bölge ve ülke kalkınmasına önemli katkılar sunmaya devam etmektedir. Yeni nesil üniversite iddiasında olan Üniversitemiz hedeflerini uluslararası standartları doğrultusunda belirlemiş ve bunları gerçekleştirecek stratejileri oluşturmuştur. Dünyada ve ülkemizde Yükseköğretim Kurumlarındaki dönüşüm ve değişimleri yakından izleyen üniversitemiz, nitelikli akademik ve idari personeli, öğrencileri ve mezunları ile bölgemiz ve ülkemizin aydınlık geleceğinin şekillenmesinde çok önemli bir işlev görmektedir. Üniversitemizin temel görevleri olan eğitim-öğretim, araştırma-geliştirme ve toplumsal katkı faaliyetlerini üst düzeye çıkarmak, gelişimini hızlandırmak, eğitim-öğretim ve bilimsel çıktıları iç ve dış paydaşları ile birlikte değerlendirmek ve iyileştirmek amacıyla 2022-2026 dönemi Stratejik Planını hazırlanmıştır. Stratejik Plan; Toros Üniversitesi'nin misyonu ve vizyonu çerçevesinde amaçlarını gerçekleştirmek üzere temel ilke ve politikalarını, hedeflerini, performans göstergelerini, hedeflere ulaşmak için faaliyetleri içermektedir. Ulu Önder Atatürk'ün "Yolda yürüyen bir yolcunun, yalnız ufku görmesi kâfi değildir, ufkun ötesini de görmesi ve bilmesi lazımdır." ilkesi doğrultusunda "Eğitimin Ötesinde Yaşamın İçinde" vizyonuyla hazırlanan stratejik planımızın tüm paydaşlarımız tarafından içselleştirmesini ümit ediyoruz. Üniversitemizin stratejik planının hazırlanmasında katkı sağlayan ve başarıyla uygulanmasında da destek olacaklarını düşündüğümüz, mütevelli heyetimize, rektörlüğümüze, tüm akademik ve idari personelimize, öğrencilerimize ve diğer paydaşlarımıza teşekkürlerimi sunarım.

Y. Sertaç ÖZVEREN
Mütevelli Heyet Başkanı



İKTİSADİ, İDARİ VE
SOSYAL BİLİMLER
FAKÜLTESİ



REKTÖRÜN SUNUMU

Toros Üniversitesi'nin ulusal ve uluslararası alanda öncü olan ve sıralamalarda üst sıralarda bulunan; ülkemizin kalkınmasına, yerli ve milli üretimlerine çok daha fazla katkı veren, inovatif ve proaktif yaklaşıma sahip girişimci bir Üniversiteye dönüşmesi en büyük hedefimizdir. Bu amaçla, yeni nesil üniversiteler iddiasında olan Toros Üniversitesi, hedeflerini uluslararası standartları doğrultusunda belirlemiş ve bunları gerçekleştirecek stratejileri oluşturmuştur. Dünyada ve ülkemizde Yükseköğretim Kurumlarındaki dönüşüm ve değişimleri yakından izleyen üniversitemiz, nitelikli akademik ve idari personeli, öğrencileri ve mezunları ile bölgemiz ve ülkemizin aydınlık geleceğinin şekillenmesinde çok önemli bir işlev görmektedir. Üniversite olarak hedefimiz dijital çağı yakalamak ve uluslararası düzeyde rekabet edebilecek bilgi birikim ve araştırma-geliştirme çıktılarına ulaşmak olacaktır. Bu süreç, öğrenci odaklı bir bakış açısıyla mezunlarımız adına istihdamı kolaylaştıracak projelerle de desteklenecektir. Üniversitemizin temel görevleri olan eğitim-öğretim, araştırma-geliştirme ve toplumsal katkı faaliyetlerini üst düzeye çıkarmak, gelişimini hızlandırmak, eğitim-öğretim ve bilimsel çıktıları iç ve dış paydaşları ile birlikte değerlendirmek ve iyileştirmek amacıyla 2022-2026 dönemi Stratejik Planını hazırlanmıştır. Stratejik Plan; Toros Üniversitesi'nin misyonu ve vizyonu çerçevesinde amaçlarını gerçekleştirmek üzere temel ilke ve politikalarını, hedeflerini, performans göstergelerini, hedeflere ulaşmak için faaliyetleri içermektedir. Bu vesileyle "Eğitimin Ötesinde Yaşamın İçinde" vizyonuyla hazırlanan stratejik planımızın tüm paydaşlarımız tarafından içselleştirmesini ümit ediyorum, üniversitemizin stratejik planının hazırlanmasında katkı sağlayanlara teşekkür ederim Stratejik Planın başarıyla uygulanması aşamasında da desteklerini esirgemeyen başta mütevelli heyetimize olmak üzere, hazırlanan planın başarısı için var gücüyle çalışacaklarına inandığımız tüm akademik ve idari personelimize, öğrencilerimize, danışma kurullarımıza ve diğer paydaşlarımıza teşekkürlerimi sunuyorum.

Prof. Dr. Ömer ARIÖZ
Rektör

I- GENEL BİLGİLER

A- Kısa Tarihçe

Toros Üniversitesi, Mersin Eğitim Vakfı tarafından 7 Temmuz 2009 tarih ve 27281 sayılı Resmî Gazete’de yayımlanan 5913 sayılı Yükseköğretim Kurumları Teşkilat Kanununda Değişiklik yapılmasına dair kanun ile 28 Mart 1983 tarih ve 2809 sayılı Yükseköğretim Kurumları Teşkilat Kanununa eklenen Ek 111. madde ile vakıf üniversitesi olarak kamu tüzel kişiliğini kazanmıştır. Üniversitenin Mütevelli Heyet Başkanı Yusuf Sertaç ÖZVEREN olup, Rektörlük görevini Prof. Dr. Ömer ARIÖZ yürütmektedir.

Toros Üniversitesi’nde eğitim ve öğretime 2010 yılında başlanmış olup 2023-2024 eğitim Öğretim yılında 1491 ön lisans, 1708 lisans ve 170 lisansüstü olmak üzere toplam 3369 öğrenci bulunmaktadır.

B- Misyon, Vizyon ve Temel Değerler

Misyon

Toros Üniversitesi’nin misyonu “eğitim, bilimsel araştırma, yenilikçilik ve girişimcilik ve topluma hizmet yoluyla, insani değerlerin geliştirilmesine, insan yaşamının iyileştirilmesine ve geleceğin tasarımına katkıda bulunmak” tır. Bu misyonu çerçevesinde; öğrencilerini, öğrenen bir beyin ve sorgulayıcı düşünme becerileri ile donatmayı; yerel ve küresel sorunlara duyarlı kılmayı, uluslararası standartları sağlamayı ve bilimsel, teknolojik ve kültürel buluşlara katkıda bulunmayı ve çağdaş ve evrensel değerlerin ve etik değerlerin güçlü destekçileri olarak yetiştirmeyi amaçlar.

Vizyon

Modern teknoloji ile donatılmış fiziksel alt yapıları ve güçlü akademik kadrosuna sahip Toros Üniversitesi, “Geleceğin tasarımına katkıda bulunan, uluslararası düzeyde tanınmış bir üniversite” vizyonu ile öğrencilerini; öğrenen bir beyin ve sorgulayıcı düşünme becerileri ile donatmayı; bölgesel ve küresel sorunlara duyarlı uluslararası düzeyde bilimsel, teknolojik ve kültürel buluşlara katkıda bulunan, çağdaş ve evrensel değerler ile etik değerlerin güçlü destekçileri olarak yetiştirmeyi amaçlar.

Temel Değerler

- Akademik etki; üniversitede yürütülen eğitim, araştırma ve çalışmaların bilime, yaşama, sürdürülebilir kalkınmaya ve topluma yansıyan somut sonuçları olması
- Eğitim ve araştırmanın uluslararası standartlarda, modern altyapı ve yöntemlerle, güçlü bir akademik kadro ile ve akademik etkisi olan alanlarda yapılması
- Yaratıcılık ve yenilikçilik bilimsel çıktıların yaşama aktarılması, yeni fikirler ve yeni çözümlerin gelişmesi için uygun bir akademik iklim yaratılması
- Geleceğe odaklanmak, dinamizm ve gereksinimlere hızlı ve esnek cevap verilmesi
- Kapsayıcılık; insana saygı, başkalarını dışlamamama, başka fikirlere saygı, hoşgörü, birlikte yaşama ve paylaşmak
- Sosyal sorumluluk ve topluma hizmet
- Örgütsel ve bireysel öğrenme; insan kaynaklarına değer vermeyi ve sistem perspektifini gerektirir, bilginin paylaşımı ve sistematik yöntemler kullanmak suretiyle

örgütsel ve bireysel performansın artırılması

- Sürdürülebilir üretkenlik, sonuçlara odaklanmak ve değer yaratmak
- Paylaşılan yönetim iç ve dış paydaşların yönetime etkin bir biçimde katılımın sağlanması

• Toros Üniversitesi'nin temel değerleri öğrenci merkezli, öğrenme yönelimli bir eğitimsel ortam kurulmasını, bütün paydaşların gereksinimlerinin dengelenmesini ve yüksek akademik performansa ulaşılması

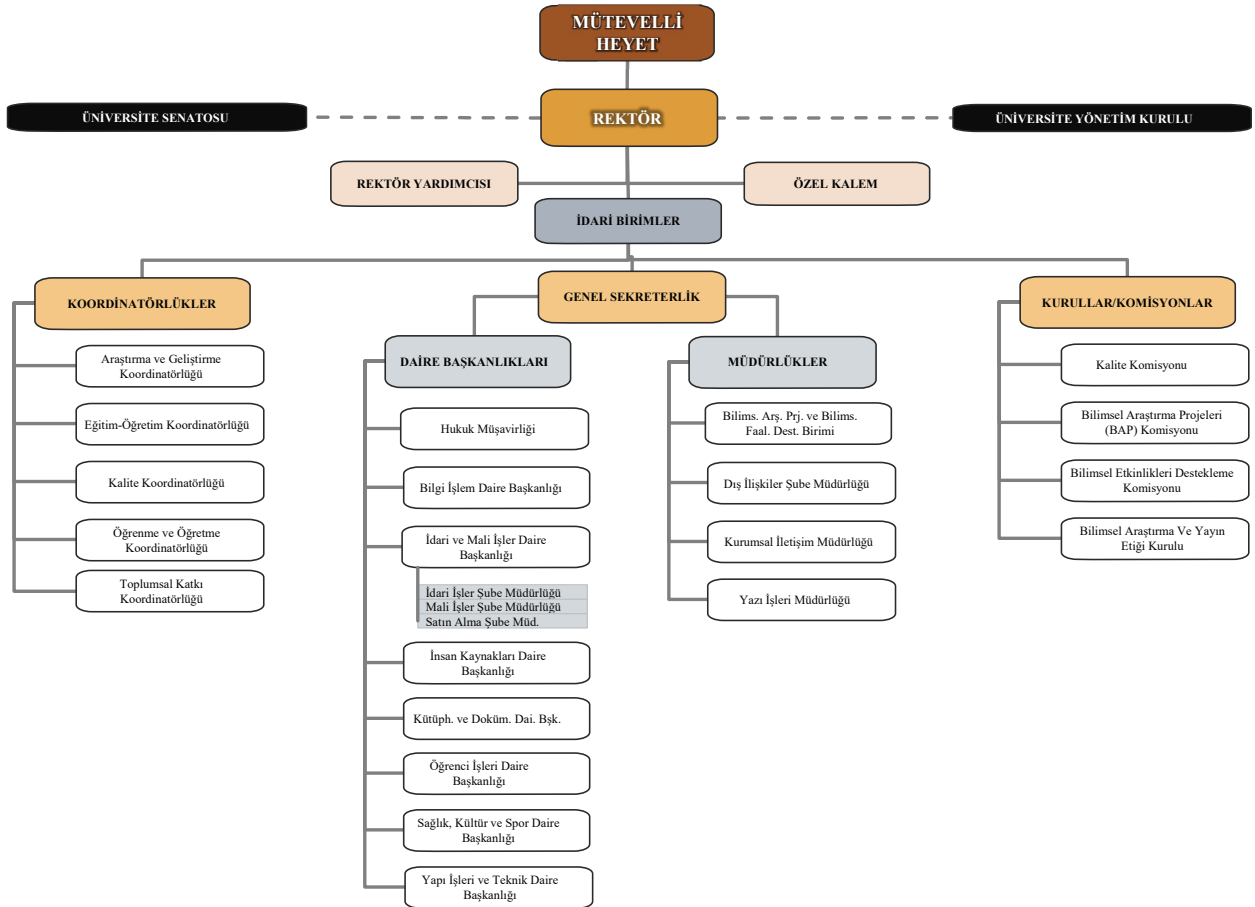
• Toros Üniversitesi'nde kültürel çeşitlilik için uluslararasılaşma dahil her alanda kullanılması

• Örgütsel ve bireysel öğrenme ve sürekli üretkenlik temel değerlerinin bir uzantısı kalite kültürüdür. Toros Üniversitesi'nde kurumsal kültürün bir parçası olarak kaliteye önem vermek

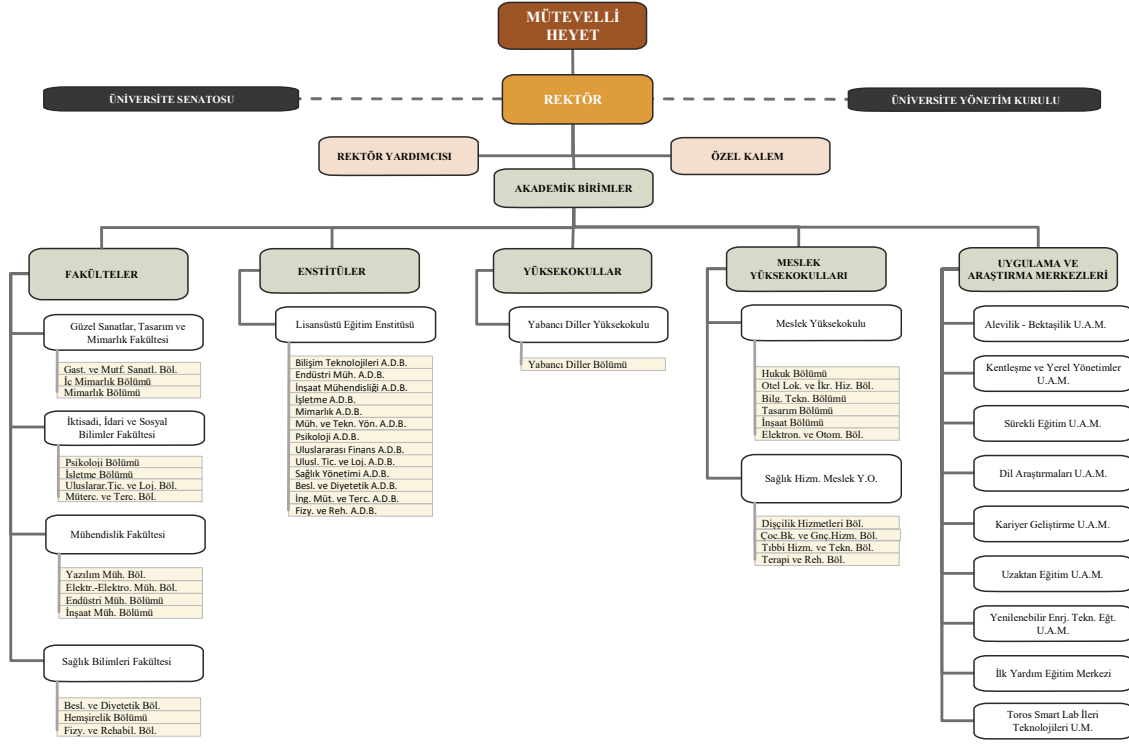
• Örgütsel ve bireysel öğrenme ve sürdürülebilir üretkenlik temel değerlerinin bir diğer uzantısı insan kaynaklarının geliştirilmesidir. Toros Üniversitesi insan kaynaklarının geliştirilmesini sürekli iyileştirmenin bir parçası olarak görmektedir.

C- Örgüt Yapısı

İdari Birimler Teşkilat Şeması



Akademik Birimler Teşkilat Şeması



Mütevelli Heyeti

Üniversitemizin en yüksek karar organı olan Mütevelli Heyet, yükseköğretim kurumunun tüzel kişiliğini temsil etmektedir. Mütevelli Heyet kanun ve yönetmeliklerde öngörülen şartlara ve niteliklere sahip, Kurucu Vakıf Genel Kurulu tarafından 4 yıl süre ile seçilen en az 7 kişiden oluşmaktadır. Rektör, Mütevelli Heyet'in tabii üyesidir. Mütevelli Heyet, yükseköğretim kurumunda görevlendirilecek yöneticiler ve öğretim elemanları ile diğer personelin sözleşmelerini, atamalarını, öğretim elemanı dışındaki personelin terfilerini ve görevden alınmalarını onaylamaktadır. Yükseköğretim kurumunun bütçesini kabul ederek uygulamaları izlemektedir. Mütevelli Heyeti üyelerinin isim ve görevlerine Tablo 1'de yer verilmiştir.

Tablo 1. Üniversitemizin Mütevelli Heyet Üyeleri ve Görevleri

Adı ve Soyadı	Görevi
Yusuf Sertaç ÖZVEREN	Mütevelli Heyet Başkanı
Prof. Dr. Ömer ARIÖZ	Rektör V.
Nil AŞKIN	Üye
Prof. Dr. Esat YILGÖR	Üye
Prof. Dr. Hüseyin Mualla YÜCEOL	Üye
Sabri TEKLİ	Üye
Abdullah Haldun KAVRAR	Üye
Güray GÖÇER	Üye

Rektörlük

Rektörlüğün yetki görev ve sorumlulukları aşağıda maddeler halinde sıralanmıştır:

- İlgili mevzuat hükümlerine göre Mütevelli Heyet tarafından verilen görevleri yapmak ve yetkileri kullanmak,
- Üniversite'nin öngörülen sürede öğretime açılmasını sağlamak,
- Planlanmış eğitim faaliyetlerinin en üst düzeyde yürütülmesini sağlamak,
- Geleceğe dönük faaliyetlerin planlanmasını sağlamak, • Eğitim ve öğretimin kalitesinin artırılmasını sağlamak,
- Mütevelli Heyet tarafından belirlenen stratejilerin ve alınan kararların uygulamasını sağlamak,
- Yükseköğretim Kurulu Teşkilâtı ve Çalışma Usulleri Yönetmeliği'nde tanımlanan görevleri yerine getirmektir.

Rektörlük; Rektör, Rektör Yardımcısı, Rektörlük Özel Kalem ve Genel Sekreterlikten oluşmaktadır.

Senato

Üniversite Senatosu, Rektör'ün başkanlığında, rektör yardımcıları, dekanlar, her fakülteden kendi kurullarınca üç yıl için seçilecek birer öğretim üyesi, rektörlüğe bağlı enstitü ve yüksekokul müdürlerinden oluşmaktadır. Üniversiteyi ilgilendiren kanun ve yönetmelik tasarımlarını hazırlanmasından ve onayından sorumludur. Senato, üniversitenin akademik faaliyetleriyle ilgili konularda karar vermektedir. Mütevelli Heyetçe intikal ettirilen konularda görüş bildirmekte fakülte kurullarının önerilerini karara bağlamaktadır.

Ayrıca Senato, Üniversite'nin eğitim-öğretim, bilimsel araştırma ve yayın faaliyetlerinin esasları hakkında kararın alınması, Rektör'ün onayından sonra Resmî Gazete'de yayımlanarak yürürlüğe girecek olan üniversite veya üniversitenin birimleri ile ilgili yönetmelikleri hazırlanması, Üniversite'nin yıllık eğitim-öğretim programını ve takviminin incelenerek karara bağlanması eylemlerini yerine getirmektedir. Fakülte kurulları ile Rektörlüğe bağlı enstitü ve yüksekokul kurullarının kararlarına yapılacak itirazları inceleyerek karara bağlamak Senato'nun görevleri arasında yer almaktadır. Senato'nun raportörü üniversite Genel Sekreteri'dir. 2023 yıl itibari ile Üniversite Senato'sunun Üyeleri ve Görev Dağılımları Tablo 2'de yer almaktadır.

Tablo 2. Senato Üyeleri ve Görevleri

Unvan ve Adı soyadı	Görevi
Prof. Dr. Ömer ARIÖZ	Rektör V.
Prof. Dr. Tunay KÖKSAL	Rektör Yardımcısı
Prof. Dr. Uğurcan AKYÜZ	Güzel Sanatlar, Tasarım ve Mimarlık Fakültesi Dekanı
Prof. Dr. Ünsal YETİM	İktisadi, İdari ve Sosyal Bilimler Fakültesi Dekanı
Prof. Dr. Adnan MAZMANOĞLU	Mühendislik Fakültesi Dekanı
Prof. Dr. Fügen ÖZCANARSLAN	Sağlık Bilimleri Fakültesi Dekanı
Doç. Dr. Metin OCAK	Lisansüstü Eğitim Enstitüsü Müdürü
Prof. Dr. Mustafa Şahap AKSAN	Yabancı Diller Yüksekokulu Müdürü
Öğr. Gör. Dr. Seçkin DOĞAN	Meslek Yüksekokulu Müdürü

Öğr. Gör. Dilan SARP KAYA	Sağlık Hizmetleri Meslek Yüksekokulu Müdürü
Prof. Dr. Mehmet ÇAKIROĞLU	Mühendislik Fakültesi Temsilcisi
Prof. Dr. Banu İNANÇ	İktisadi, İdari ve Sosyal Bilimler Fakültesi Temsilcisi
Dr. Öğr. Üyesi Ayşen C. BENLİ	Güzel Sanatlar, Tasarım ve Mimarlık Fakültesi Temsilcisi
Dr. Öğr. Üyesi Nazife AKAN	Sağlık Bilimleri Fakültesi Temsilcisi

Üniversite Yönetim Kurulu

Üniversite Yönetim Kurulu; Rektörün başkanlığında, dekanlardan ve üniversiteye bağlı değişik öğretim birimlerini ve alanlarını temsil edecek şekilde Senato tarafından dört yıl için seçilecek üç profesörden oluşmaktadır. Üniversite Yönetim Kurulu idari faaliyetleri yürüten Rektöre yardımcı bir organ olarak işlev görmektedir. Yönetim Kurulu üyelerinin isim ve görevlerine Tablo 3'te yer verilmiştir.

Tablo 3. Yönetim Kurulu Üyeleri

Unvan ve Adı soyadı	Görevi
Prof. Dr. Ömer ARIÖZ	Rektör V.
Prof. Dr. Uğurcan AKYÜZ	Güzel Sanatlar, Tasarım ve Mimarlık Fakültesi Dekanı
Prof. Dr. Ünsal YETİM	İktisadi, İdari ve Sosyal Bilimler Fakültesi Dekanı
Prof. Dr. Adnan MAZMANOĞLU	Mühendislik Fakültesi Dekanı
Prof. Dr. Fügen ÖZCANARSLAN	Sağlık Bilimleri Fakültesi Dekanı
Prof. Dr. Köksal HAZIR	Üye
Prof. Dr. Mehmet ÇAKIROĞLU	Üye
Prof. Dr. Mustafa Şahap AKSAN	Üye

Akademik Birimler

Fakülteler

- Mühendislik Fakültesi
- İktisadi, İdari ve Sosyal Bilimler Fakültesi
- Güzel Sanatlar, Tasarım ve Mimarlık Fakültesi
- Sağlık Bilimleri Fakültesi

Yüksekokullar

- Yabancı Diller Yüksekokulu

Enstitüler

- Lisansüstü Eğitim Enstitüsü

Meslek Yüksekokulları

- Meslek Yüksekokulu
- Sağlık Hizmetleri Meslek Yüksekokulu

Araştırma, Uygulama ve Sürekli Eğitim Merkezleri

- Sürekli Eğitim Uygulama ve Araştırma Merkezi
- Kentleşme ve Yerel Yönetimler Uygulama ve Araştırma Merkezi
- Alevilik-Bektaşilik Uygulama ve Araştırma Merkezi
- Yenilenebilir Enerji Teknolojileri Eğitimi Uygulama ve Araştırma Merkezi
- Uzaktan Eğitim Uygulama ve Araştırma Merkezi Müdürlüğü
- Dil Araştırmaları Uygulama ve Araştırma Merkezi Müdürlüğü
- Kariyer Geliştirme Uygulama ve Araştırma Merkezi

D- Akademik ve İdari Personel

Akademik Personel

Tablo 4. Akademik Personel Sayıları

Akademik Personel			
Unvan	İstihdam Şekline Göre		Toplam
	Tam Zamanlı	Yarı Zamanlı	
Profesör	22	1	23
Doçent	11		11
Doktor Öğretim Üyesi	53		53
Öğretim Görevlisi	49		49
Araştırma Görevlisi	21		21
Toplam	156	1	157

1- Yabancı Uyruklu Akademik Personel

Tablo 5. Yabancı Uyruklu Akademik Personel Sayıları

Yabancı Uyruklu Öğretim Elemanları			
Unvan	Geldiği Ülke	Çalıştığı Bölüm	Sayı
Profesör	0	0	0
Doçent	0	0	0
Dr. Öğretim Üyesi	0	0	0
Öğretim Görevlisi	0	0	0
Araştırma Görevlisi	0	0	0
Toplam	0	0	0

2- Diğer Üniversitelerden, Kamu Kurumlarından (2547/40) ve 254/31 maddesi Kapsamında Üniversitemizde Görevlendirilen Akademik Personel Sayıları

Tablo 6. Diğer Üniversitelerden, Kamu Kurumlarından (40. Madde) ve 2547/31 maddesi Kapsamında Üniversitemizde Görevlendirilen Akademik Personel Sayıları

Unvan	Görevlendirme Şekli			Görevlendirildiği Bölüm	Görevli Olduğu Üniversite/Kurum
	2547/40	2547/31	Toplam		
Profesör	1		5	Elektrik-Elektronik Mühendisliği	Çukurova Üniversitesi
		1		İnşaat Mühendisliği	-
	1			Uluslararası Finans ve Bankacılık, İşletme ve Uluslararası Ticaret ve Lojistik	Mersin Üniversitesi
	1			Psikoloji	Mersin Üniversitesi
	1			Gastronomi ve Mutfak Sanatları	Mersin Üniversitesi
Doçent	1		3	Endüstri Mühendisliği	Kırsal Kalkınmayı Destekleme Kurumu
	1			Elektrik-Elektronik Mühendisliği	Osmaniye Korkut Ata Üniversitesi
	1			Mimarlık-İç Mimarlık	Mersin Üniversitesi
Dr. Öğr. Üyesi		1	2	Endüstri Mühendisliği	
		1		Psikoloji	
Öğr. Gör.		1	76	MF+İİSB-F+GSTMF+SBF+YDYO+SHMYO Tüm Tüm Bölümler (Atatürk İlkeleri ve İnkılap Tarihi)	
		1		MF+İİSBF+YDYO Tüm Bölümleri (Türk Dili)	
		1		İnşaat Mühendisliği	
	1			Psikoloji	Toroslar İlçe Milli Eğitim Müdürlüğü
		1		Psikoloji	

		1		Psikoloji	
		1		Sağlık Yönetimi	
		1		Sağlık Yönetimi	
		1		SBF+SHMYO+MYO Tüm Programları (Türk Dili)	
		1		Beslenme ve Diyetetik	
1				Beslenme ve Diyetetik	Kamu (Halk Sağlığı Müdürlüğü)
		1		Beslenme ve Diyetetik	
		1		Beslenme ve Diyetetik	
1				Beslenme ve Diyetetik	Kamu Hastanesi
		1		Beslenme ve Diyetetik	
		1		Beslenme ve Diyetetik	
		1		Fizyoterapi ve Rehabilitasyon	
		1		Fizyoterapi ve Rehabilitasyon	
1				Fizyoterapi ve Rehabilitasyon	Kamu Hastanesi
1				Fizyoterapi ve Rehabilitasyon	Kamu Hastanesi
1				Fizyoterapi ve Rehabilitasyon	Kamu Hastanesi
1				Fizyoterapi ve Rehabilitasyon	Kamu Hastanesi
1				Fizyoterapi ve Rehabilitasyon	Kamu Hastanesi
		1		Fizyoterapi ve Rehabilitasyon	
		1		Fizyoterapi ve Rehabilitasyon	
		1		Hemşirelik	
1				Hemşirelik	Kamu Hastanesi
1				Hemşirelik	Kamu Hastanesi

		1		Tüm Proramlar (Türk İşaret Dili)	
		1		Dişçilik Hiz. Bölümü	
		1		Dişçilik Hiz. Bölümü	
		1		Dişçilik Hiz. Bölümü	
	1			Biyomedikal Cihaz. Tek.	Mili Eğitim Müdürlüğü
	1			Diyaliz Programı	Mili Eğitim Müdürlüğü
	1			Diyaliz Programı	İl Sağlık Müdürlüğü
	1			Adalet Programı	Mersin Barosu
	1			Adalet Programı	Mersin Barosu
	1			Adalet Programı	Mersin Barosu
	1			Adalet Programı	Mersin Barosu
	1			Adalet Programı	Mersin Barosu
	1			Adalet Programı	Mersin Barosu
	1			Adalet Programı	Mersin Barosu
	1			Adalet Programı	Mersin Barosu
	1			Adalet Programı	Mersin Barosu
	1			Adalet Programı	Mersin Barosu
		1		MYO (Atatürk İlkele-ri ve Inkılap Tarihi)	-
		1		İnşaat Teknolojileri Programı	
		1		Grafik Tasarım Programı	
		1		Grafik Tasarım Programı	
		1		Grafik Tasarım Programı	
		1		Grafik Tasarım, Aşçılık, Bilgisayar Teknolojileri Programı	
	1			Aşçılık Programı	Yenişehir Belediyesi
	1			Aşçılık Programı	Mersin Kent Konseyi

		1		Mimarlık	
		1		İç Mimarlık- Mimarlık	
		1		Mimarlık	
		1		İç Mimarlık- Mimarlık	
		1		İç Mimarlık	
		1		İç Mimarlık- Mimarlık	
		1		Gastronomi ve Mutfak Sanatları	
		1		İç Mimarlık- Mimarlık	
		1		Gastronomi ve Mutfak Sanatları	
		1		Gastronomi ve Mutfak Sanatları	
		1		Gastronomi ve Mutfak Sanatları	
		1		Tüm Bölümler	
		1		İç Mimarlık- Mimarlık	
		1		İç Mimarlık	
		1		İç Mimarlık	
		1		İç Mimarlık	
		1		İç Mimarlık	
		1		İç Mimarlık	
	1			Gastronomi ve Mutfak Sanatları	Mersin Üniversitesi
	1			Gastronomi ve Mutfak Sanatları	Mersin Üniversitesi
	1			Gastronomi ve Mutfak Sanatları	Mersin Üniversitesi
		1		İng. Mütercim ve Tercümanlık	
Toplam	35	51	86		

3- Üniversitemizden Başka Üniversitede Görevlendirilen Akademik Personel Sayıları

Tablo 7. Üniversitemizden Başka Üniversitede Görevlendirilen Akademik Personel Sayıları

Unvan	Bağlı Olduğu Bölüm	Görevlendirildiği Üniversite/Kurum	Sayı
Profesör	-	-	0
Doçent	-	-	0
Dr. Öğr. Üyesi	-	-	0
Öğretim Görevlisi	-	-	0
Araştırma Görevlisi	-	-	0
Toplam	-	-	0

4- İdari Personel

Tablo 8. İdari Personelin Sayıları

İdari Personel Sayıları	
Unvan	Sayı
Genel İdari Hizmetler	57
Sağlık Hizmetleri Sınıfı	0
Teknik Hizmetleri Sınıfı	10
Eğitim ve Öğretim Hizmetleri sınıfı	1
Avukatlık Hizmetleri Sınıfı.	0
Yardımcı Hizmetli	28
Toplam	96

5- İdari Personelin Eğitim Durumu

Tablo 9. İdari Personelin Eğitim Durumu

İdari Personelin Eğitim Durumu					
	İlköğretim	Lise	Ön Lisans	Lisans	Y.L. ve Doktora
Kişi Sayısı		6	7	29	9
Yüzde		3,06	3,57	14,79	4,59

6- İdari Personelin Hizmet Süreleri

Tablo 10. İdari Personelin Hizmet Süresi

İdari Personelin Hizmet Süresi						
	1 – 3 Yıl	4 – 6 Yıl	7 – 10 Yıl	11 – 15 Yıl	16 – 20 Yıl	21 - Üzeri
Kişi Sayısı	18	8	16	7		
Yüzde	8,82	3,92	7,84	3,43		

E - Öğrenci

1- Öğrenci Sayıları

Tablo 11: Öğrenci Sayıları

Birimin Adı	E	K	Top.	Genel Toplam
Fakülteler	629	933	1562	1562
Yüksekokullar	47	99	146	146
Enstitüler	70	100	170	170
Meslek Yüksekokulları	527	964	1491	1491
Toplam	1273	2096	3369	3369

2- Yabancı Dil Hazırlık Sınıfı Öğrenci Sayıları

Tablo 12: Yabancı Dil Hazırlık Sınıfı Öğrenci Sayıları

Yabancı Dil Eğitimi Gören Hazırlık Sınıfı Öğrenci Sayıları ve Toplam Öğrenci Sayısına Oranı								
Birimin Adı	I. Öğretim			II. Öğretim			I. ve II. Öğretim Toplamı (a) Sayı	Yüzde*
	E	K	Top.	E	K	Top.		
Fakülteler	37	66	103	0	0	0	103	0,03
Yüksekokullar	0	0	0	0	0	0	0	0

*Yabancı dil eğitimi gören öğrenci sayısının toplam öğrenci sayısına oranı (Yabancı dil eğitimi gören öğrenci sayısı/Toplam öğrenci sayısı*100)

3-Öğrenci Kontenjanları ve Doluluk Oranı

Tablo 13: Öğrenci Kontenjanları ve Doluluk Oranı

Eğitim Düzeyi		2022-2023 (a)	2023-2024 (b)	Değişim (%) (b-a)/a.100	2024-2025
Ön Lisans	Kontenjan	806	924	14,64	957
	Kayıt yaptıran öğrenci sayısı	736	714	-2,98	833
	Doluluk oranı (%)	91,31	77,27	-15,37	87,04
Lisans	Kontenjan	468	573	22,43	576
	Kayıt yaptıran öğrenci sayısı	426	441	3,52	527
	Doluluk oranı (%)	91,03	76,96	-15,45	91,49
Üniversite	Kontenjan	1274	1497	17,50	1533
	Kayıt yaptıran öğrenci sayısı	1162	1155	-0,60	1360
	Doluluk oranı (%)	91,21	77,15	-15,41	88,71

4- Lisansüstü Programlar ve Öğrenci Sayıları

Tablo 14: Lisansüstü Programlar ve Öğrenci Sayıları

Enstitülerdeki Öğrencilerin Yüksek Lisans (Tezli/ Tezsiz) ve Doktora Programlarına Dağılımı					
Birim Adı	Programı	Yüksek Lisans Yapan Sayısı		Doktora Yapan Sayısı	Toplam
		Tezli	Tezsiz		
Lisansüstü Eğitim Enstitüsü	Beslenme ve Diyetetik	23			23
	Bilişim Teknolojileri		1		1
	Fizyoterapi ve Rehabilitasyon	3			3
	Girişimcilik ve Yenilik Yönetimi	2			2
	İnşaat Mühendisliği	16			16
	İşletme	14	6	11	31
	Mimarlık	11			11
	Psikoloji	48			48
	Sağlık Yönetimi	13	1		14
Uluslararası Ticaret ve Lojistik	13	8		21	
Toplam		143	16	11	170

2- Yabancı Uyruklu Öğrenci Sayıları

Tablo 15: Yabancı Uyruklu Öğrenci Sayıları

	Yabancı Uyruklu Öğrencilerin Sayısı ve Bölümleri		
	Bölümü		
	Kadın	Erkek	Toplam
Fakülteler	67	75	142
Yüksekokullar	7	2	9
Enstitüler	0	0	0
Meslek Yüksekokulları	24	4	28
Toplam	98	81	179

6- Burs ve İndirim Uygulanan Öğrenci Sayıları

Tablo 16: ÖSYM Kılavuzuna Göre Burs ve İndirim Uygulanan Öğrenci Sayıları ve Oranları

Program	2022-2023					2023-2024				
	Öğrenci Sayısı			Tam Burs Oranı (b/a)	Burs/İndirim Oranı (b+c)/a	Öğrenci Sayısı			Tam Burs Oranı (b/a)	Burs/İndirim Oranı (b+c)/a
	Toplam (a)	Tam Burslu (b)	İndirimli (c)			Toplam (a)	Tam Burslu (b)	İndirimli (c)		
Ön Lisans	1441	176	140	0,12	0,22	1491	198	123	0,13	0,22
Lisans	1543	353	219	0,23	0,37	1708	368	264,5	0,22	0,37
Toplam	2984	529	359	0,18	0,30	3199	566	387,5	0,18	0,30

Tablo 17: ÖSYM Kılavuzu Dışında Burs ve İndirim Uygulanan Öğrenci Sayıları ve Oranları

Program	2022-2023					2023-2024				
	Öğrenci Sayısı			Tam Burs Oranı (b/a)	Burs/İndirim Oranı (b+c)/a	Öğrenci Sayısı			Tam Burs Oranı (b/a)	Burs / İndirim Oranı (b+c)/a
	Toplam (a)	Tam Burslu (b)	İndirimli (c)			Toplam (a)	Tam Burslu (b)	İndirimli (c)		
Ön Lisans	1441	0	77,55	0	0,05	1491	2	89,35	0,001	0,061
Lisans	1543	1	57,95	0,0006	0,04	1708	3	70,05	0,001	0,043
Lisansüstü	210	16	18,90	0,076	0,17	170	4	10,65	0,023	0,086
Toplam	3194	17	154,4	0,0053	0,05	3369	9	170,05	0,002	0,053

Tablo 18: Lisansüstü Programlardaki Burslu Öğrenci Sayıları ve Kayıtlı Öğrenci Sayısına Oranları

Enstitü Adı	Ana Bilim Dalı	Tezli YL Öğrenci Sayısı	Tezli YL Burslu Öğrenci Sayısı	Tezli YL Burs Oranı	Doktora Öğrenci Sayısı	Doktora Burslu Öğrenci Sayısı	Doktora Burs Oranı	Toplan Lisansüstü Öğrenci Sayısı	Toplam Lisansüstü Burslu Öğrenci Sayısı	Toplam Lisansüstü Burs Oranı
Lisansüstü Eğitim Enstitüsü	İşletme	14	0	0	11	0	0	31	0	0
	Uluslararası Ticaret ve Lojistik	13	0	0				21	0	0
	Psikoloji	48	3	%6				48	3	%6
	Mimarlık	11	0	0				11	0	0
	Sağlık Yönetimi	13	0	0				14	0	0
	Beslenme ve Diyetetik	23	1	%5				23	1	%5
	İnşaat Mühendisliği	16	0	0				16	0	0
	Fizyoterapi ve Rehabilitasyon	3	0	0				3	0	0
	Girişimcilik ve Yenilik Yönetimi	2	0	0				2	0	0
	Bilişim Teknolojileri	0	0	0				1	0	0
Toplam		143	4		11	0	0	170	4	

F- Fiziksel Yapı

1- Toplam Fiziksel Alanlar ve Dağılımı

Tablo 19. Toplam Fiziksel Alanlar ve Dağılımı

	Alan Miktarı (m ²)
Toplam kapalı alan (m ²)	28098,05
Toplam nitelikli açık alan (m ²)	11535,8
Kapalı ve nitelikli açık alan toplamı (m ²)	39633,85
Tam zamanlı öğrenci sayısı* (Kişi)	3199
Tam zamanlı öğrenci başına düşen toplam kapalı alan	8,78
Tam zamanlı öğrenci başına düşen toplam nitelikli açık alan	3,61
Tam zamanlı öğrenci başına düşen toplam kampüs alanı (m ²)	12,39

2- Eğitim Alanları ve Derslikler

2.1 - Kampüslere Göre Eğitim Alanları

Tablo 20. Kampüslere Göre Eğitim Alanları

Kampüs	Derslik Sayısı	Laboratuvar ve Atölye Sayısı	Toplam Eğitim ve Araştırma Alanı (m ²)
45 Evler	43	7	2899,57
Bahçelievler	30	1	1780,90
Uray	6	9	728,40
Mezitli	31	8	1736,40
Toplam	110	25	7145,27

2.2- Laboratuvar ve Atölye Alanları

Tablo 21. Laboratuvar ve Atölye Alanları

Laboratuvar/Atölye No	Lab./Atölye Adı	Alanı (m ²)	Lab. Kapasitesi (Kişi)
DZ01	Aşçılık Bölümü Uygulama Mutfağı	160 m ²	17
B308	Bilgisayar Laboratuvarı (Genel)	40,6	11
B-104	Bilgisayar Laboratuvarı	36	10
B-105	Bilgisayar Laboratuvarı	36	10
C-Z-03/04	Fizyoterapi Laboratuvarı	83,8	16
C-Z-05/06	İlk ve Acil Yardım Lab.(İYEM) Hemşirelik Laboratuvarı	61	12
B-Z-01	Gıda Teknolojisi Uygulama Laboratuvarı	51,1	9
B-01	Elektrik Devreleri ve Elektronik Laboratuvarı	39,1	7
B-12	Elektromekanik Enerji Çevrimi Laboratuvarı	50	10
B-09	Mikroişlemciler Laboratuvarı	44,7	8
209	Bilgi İşlem Laboratuvarları	42	12

B-08	Nanomalzeme Üretim Lab.	56,55	11
B-201	Non-İnvazif Beyin Makine Ara Yüzleri Araştırma Laboratuvarı	71,5	14
B-05	Fizik Tedavi ve Rehabilitasyon Laboratuvarı	41,37	8
208	Dijital ve Kontrol Laboratuvarı	47,85	9
213	Ergonomi Laboratuvarı	42,51	8
C102	Bilgisayar Laboratuvarı	55,3	15
C103	Bilgisayar Laboratuvarı	57,2	16

3- Sosyal Alanlar

3.1- Kantinler, Kafeteryalar ve Yemekhane

Tablo 22. Kantin, Kafeterya ve Yemekhane Bilgileri

Kampüs	Mekânın Niteliği	Kapasite ve Alan	
		Kişi	m ²
Bahçelievler Kampüsü	Kafeterya	50	140,00
	Kantin	20	60,00
	Yemekhane	70	138,00
45 Evler Kampüsü	Kafeterya	70	138,6
	Kantin	30	50,00
	Yemekhane	100	190,00
Uray Kampüsü	Kafeterya	80	130,00
	Kantin	20	50,00
	Yemekhane	90	180,00
Mezitli Kampüsü	Yemekhane	65	82,7
	Kafeterya	130	168,4
Spor Kompleksi	Kafeterya	43	214,3
TOPLAM		768	1542

3.2- Spor Tesisleri

Üniversitemizin kapalı spor salonu ile spor merkezinden başta öğrenci kulüpleri olmak üzere öğrenci, personel ve dış paydaşlar tarafından kullanılmakta olup ihtiyaca cevap verebilecek düzeydedir.

45 Evler Kampüsünde bulunan kapalı spor salonunda rezervasyon sistemi uygulanmakta olup ücretsizdir, 50. Yıl Kampüsündeki açık spor alanları öğrenci ve personel tarafından kullanılmakta olup ücretsizdir. 50. Yıl Kampüsünde bulunan kapalı spor kompleksi 7 gün sabah 08:00 akşam 23:00 saatleri arası açıktır ve öğrencilerimize yüzme, fitness, basketbol, voleybol ve diğer sporları dallarında hizmet etmektedir.

Tablo 23. Spor Tesisleri

Mekânın Niteliği	Bulunduğu Yerleşke	Kapasite	
		Kişi	K a p a l ı / Açık alan, m ²
Kapalı Basketbol/Voleybol Sahası	45 Evler Kampüsü	12	591,48
Kapalı Fitness Alanları	50. Yıl Kampüsü (Spor Kompleksi)	120	925,13
Kapalı Basketbol/Voleybol Sahası	50. Yıl Kampüsü (Spor Kompleksi)	12	621,6
Kapalı Havuz	50. Yıl Kampüsü (Spor Kompleksi)	50	601,3
Kapalı Basketbol/Voleybol Sahası	50. Yıl Kampüsü (Spor Kompleksi)	12	480
Buhar/Sauna/Spa Alanı	50. Yıl Kampüsü (Spor Kompleksi)	30	67,2
Kapalı Futbol Sahası	50. Yıl Kampüsü (Spor Kompleksi)	16	800
Açık Fitness Etkinlik Alanı	50. Yıl Kampüsü (Spor Kompleksi)	30	400
Açık Futbol Sahası	50. Yıl Kampüsü (Spor Kompleksi)	16	800
Açık Squash Sahası	50. Yıl Kampüsü (Spor Kompleksi)	4	54
Açık Tenis Kortu	50. Yıl Kampüsü (Spor Kompleksi)	4	648
Açık Basketbol Sahası	Uray Kampüsü	10	210
Açık Voleybol Sahası	Uray Kampüsü	12	162
Açık Voleybol Sahası	Mezitli Kampüsü	12	162
Açık Basketbol Sahası	Mezitli Kampüsü	10	420
TOPLAM		350	6.942,71

3.3- Toplantı – Konferans Salonları

Kampüslerimizde bulunan konferansların Yükseköğretim Kurulu tarafından belirlenen asgari standartlara uyumlu olduğu, yapılan faaliyetler göz önüne alındığında kurumsal ihtiyaçları karşılayacak yeterlilikte olduğu görülmüştür.

Tablo 24. Konferans Salonları

Salon	Kampüs Adı	Kapasite	
		Kişi	m ²
1	Bahçelievler Kampüsü	436	514
2	45 Evler Kampüsü	200	238
TOPLAM		536	752

II- STRATEJİK PLAN

A- Temel Politikalar

Üniversitemiz stratejik planlama stratejisi, misyonu ve vizyonu çerçevesinde belirlediği politika ve stratejiler ile belirlemeye çalışmaktadır. Bu kapsamda paydaşları ile birlikte hazırlanan ve Kalite Güvence Sistemi kapsamında paydaşlarına duyurulan eğitim-öğretim, araştırma-geliştirme, yenilikçilik-girişimcilik ve topluma hizmet yoluyla, insani değerlerin geliştirilmesine, insan yaşamının iyileştirilmesine ve geleceğin tasarımına katkıda bulunmayı hedefleyen Üniversitemizin politika ve stratejileri aşağıda verilmiştir. Bunlar,

Kalite Politikası

Eğitim, bilimsel araştırma, yenilikçilik ve girişimcilik ve topluma hizmet yoluyla, insani değerlerin geliştirilmesine, insan yaşamının iyileştirilmesine ve geleceğin tasarımına katkıda bulunmayı hedefleyen üniversitemizin Kalite Politikası:

- Geleceğin biçimlenmesine katkıda bulunan uluslararası düzeyde bir kurum olarak tanınmayı amaç edinen,
- Kalite Güvence Sisteminin üniversitenin tüm faaliyetlerinde rehber edinen ve kalite algısını sürekli iyileştiren,
- İç paydaşlarının bilgi, beceri ve yetkinliklerini sürekli geliştiren,
- Eğitim-öğretim, araştırma ve topluma hizmet faaliyetlerinde ulusal ve uluslararası standartlara uygun yeterlilikler ve akreditasyon ilke ve uygulamalarını esas alan,
- Tüm faaliyetlerde iç ve dış paydaşların beklentilerini en üst seviyede gözeterek sürekli iyileştirmeye açık olan,
- Yönetmeliklerde adalet, açıklık ve hesap verilebilirlik ilkesini benimseyen, hukuka ve etik ilkelere uygun hareket eden,
- Başta bölgesel olmak üzere ulusal ve uluslararası düzeyde araştırma-geliştirme ve toplumsal gelişmeye katkı sağlayan bir kalite yönetim sistemi oluşturmak, uygulamak ve sürekliliğini sağlamaktır.

Ar-Ge Politikası

- Başta bölgesel olmak üzere Ulusal düzeyde sorunların çözümüne yönelik araştırma-geliştirme yapmak ve araştırma altyapısını geliştirmek
- Araştırma kadrolarının yetkinliğini artırmak/teşvik etmek
- Uluslararası nitelikte bilimsel yayın ve patent/faydalı model sayısını arttırmak
- Sanayi/Sektör işbirliği ile ortaklaşa proje geliştirmek/teşvik etmek
- Disiplinlerarası araştırmayı teşvik etmek

Eğitim-Öğretim Politikası

- Eğitimin her seviyesinde öğrencileri araştırma ve geliştirmeye teşvik etmek
- Eğitimin her seviyesinde öğrencilerin bölge ve ülkenin sorunlarının çözümüne yönelik projeleri üretmek/teşvik etmek
- Öğrencilerin mesleki bilgi ve becerilerini arttırmak amacı ile sanayi/sektör ile işbirliğini arttırmak ve yeni eğitim-öğretim modellerini geliştirmek
- Eğitimin her seviyesinde disiplinler arası eğitim-öğretim programları ve dersleri teş-

vik etmek

- Lisans/Lisansüstü düzeyde araştırma projelerinin desteklenmesini sağlamak
 - Eğitimin her seviyesinde girişim/inovasyon/teknoloji odaklı ders veya faaliyetleri artırmak/teşvik etmek
 - Ders tasarımlarında, güncellenmesinde ve iyileştirilmesinde öğrencilerin katılımını sağlamak
 - Kurumda öğrenci merkezli eğitim modeli ve/veya aktif öğrenme konusunda öğretim elemanlarının yetkinliklerini geliştirilmesini sağlamak.
- Toplumsal Katkı Politikası
- Araştırma/Uygulama Merkezlerinin Sektör/STK işbirliği ile araştırma/proje geliştirmek
 - Öğrencilerin toplumsal katkıya yönelik projeler geliştirilmek/teşvik etmek
 - Toplumun her kesimine yönelik eğitim, konferans/seminer vb. faaliyetler düzenlemesi

B- Amaç ve Hedefler

Üniversitemiz 2022-2026 SP yer alan Strateji Amaçlar, Hedefler, Faaliyetler ve Performans göstergeleri 2022-2026 SP de detaylı olarak verilmiştir.

Performans Göstergeleri (PG) yıllık olarak Stratejik Plan Yönetim Sistemi (SPYS) aracılığıyla toplanmıştır. Üniversite SP 2022 yılı PG belirtilen hedefler bazında Rektörlük (İdari birimler) ve Eğitim-Öğretim faaliyeti sunan tüm Akademik birimlerin 2022-2026 SP larında yer alan hedef ve PG baz alınarak (toplam sayı veya ortalaması) belirlenmiştir. Her bir amaç altında belirtilen hedeflerin hangi birimler tarafından gerçekleştirileceği PG tablolarında sayıları belirten birimler sorumludur. Hedeflere ulaşılmasında risk faktörleri birimlerin SP'lerde yer alan Hedef Kartlarında (HK) detaylı olarak verilmiştir. Aynı şekilde hedeflere ulaşmada planlanan faaliyetler tüm birimlerin HK detaylı olarak verilmiştir. Dolayısıyla Üniversite SP'nin Rektörlük İdari ve Akademik birimlerin SP yer alan bilgilere bütünlük olarak irdelenmesi esas alınmıştır.

2023 YILI STRATEJİK PLAN DEĞERLENDİRMESİ

Rektörlük İdari Birimler ve Akademik Birimler Stratejik Plan Değerlendirme Raporları Birimlerin web sitesinde paydaşlara duyurulmuş olup Birimler bazında 2023 yılı değerlendirme kararları ve iyileştirme eylem planları detayları verilmiştir.

Tablo 25. Üniversitenin Stratejik Planının Stratejik Amaçlar Bazında % Gerçekleşme Düzeyi

Amaçlar	Gerçekleşme Düzeyi, %	
	2022	2023
Güçlü bir Kalite Kültürü ve Kalite Güvence Sistemini oluşturmak	85,77	88,11
Uluslararasılaştırma düzeyini artırmak	66,25	97,9

Yenilikçi ve Yaratıcı Eğitim - Öğretim yaklaşımını geliştirmek	89,17	86,82
Ulusal ve Uluslararası düzeyde nitelikli Ar-Ge faaliyetlerini artırmak	66,67	101,92
Toplumsal Katkı Düzeyini artırmak	111,1	133,26
Yönetim ve Destek süreçlerinin iyileştirilmesi	69,89	61,84
Üniversite Ortalama	81,6	94,97

Üniversite bazında Stratejik Amaçlara Ulaşılma Düzeyinin 2022 ve 2023 karşılaştırılması aşağıda verilmiştir. Şekilden de görüleceği üzere; 2022 yılında SP gerçekleştirme düzeyi % 81,7 iken 2023 yılında % 94,97 olarak gerçekleştirilmiştir.

C- Performans Göstergeleri ve Gerçekleşme Düzeyleri

AKADEMİK BİRİMLER BAZINDA 2023 YILI SP DEĞERLENDİRME RAPORLARI

Tablo 26. 2023 Yılı SP Değerlendirme Raporları

Birim	Rapor linki
Güzel Sanatlar Tasarım ve Mimarlık Fakültesi	Değerlendirme Raporu
İktisadi İdari ve Sosyal Bilimler Fakültesi	Değerlendirme Raporu
Mühendislik Fakültesi	Değerlendirme Raporu
Sağlık Bilimleri Fakültesi	Değerlendirme Raporu
Lisansüstü Eğitim Enstitüsü	Değerlendirme Raporu
Yabancı Diller Yüksekokulu	Değerlendirme Raporu
Sağlık Hizmetleri Meslek Yüksekokulu	Değerlendirme Raporu
Meslek Yüksekokulu	Değerlendirme Raporu
Rektörlük İdari Birimler	Değerlendirme Raporu

Sürekli bir değişim ve gelişim içinde olan günümüz dünyasında, yükseköğretim kurumları arasındaki rekabette ayakta kalabilmek için başarılı olmak kaçınılmaz bir gerçek olarak karşımıza çıkmaktadır. Yükseköğretim Kurumları belirledikleri hedeflere ulaşabilmek için ölçüm yapmak zorundadırlar. Üniversitemizin stratejik planı çerçevesinde belirlenen Anahtar Performans Göstergeleri, aynı zamanda Yükseköğretim Kurulu tarafından belirlenen İzleme Kriterleri ile uyumlu olacak şekilde güncellenmiş ve her yıl izlenmekte ve değerlendirilmektedir. Anahtar Performans Gösterge (APG) Başlıkları ve bu başlıklar altında izlenen kriterler ile ilgili sayısal bilgiler aşağıdaki tabloda özetlenmiştir.

Tablo 27. Anahtar Performans Göstergelerine ilişkin sayısal bilgiler

APG Başlıkları	Kriter Sayısı
Eğitim ve Öğretim	12
Araştırma-Geliştirme, Proje ve Yayın	21
Uluslararasılaşma	7
Bütçe ve Finansman	9
Topluma Hizmet ve Sosyal Sorumluluk	5

ANAHTAR PERFORMANS GÖSTERGELERİ DEĞERLENDİRME RAPORU 2023

GİRİŞ

Sürekli bir değişim ve gelişim içinde olan günümüz dünyasında, yükseköğretim kurumları arasındaki rekabette ayakta kalabilmek için başarılı olmak kaçınılmaz bir gerçek olarak karşımıza çıkmaktadır. Yükseköğretim Kurumları belirledikleri hedeflere ulaşabilmek için ölçüm yapmak zorundadırlar. Üniversitemizin stratejik planı çerçevesinde belirlenen Anahtar Performans Göstergeleri, aynı zamanda Yükseköğretim Kurulu tarafından belirlenen İzleme Kriterleri ile uyumlu olacak şekilde güncellenmiş ve her yıl izlenmekte ve değerlendirilmektedir. Anahtar Performans Gösterge (APG) Başlıkları ve bu başlıklar altında izlenen kriterler ile ilgili sayısal bilgiler aşağıdaki tabloda özetlenmiştir.

Tablo 28. Anahtar Performans Göstergelerine ilişkin sayısal bilgiler

APG Başlıkları	Kriter Sayısı
Eğitim ve Öğretim	12
Araştırma-Geliştirme, Proje ve Yayın	21
Uluslararasılaşma	7
Bütçe ve Finansman	9
Topluma Hizmet ve Sosyal Sorumluluk	5

Anahtar Performans Göstergelerinin (APG) izlenmesi ve değerlendirilmesi: Her yılın sonunda her birim o yıl için gerçekleşen APG verileri SPYS yardımıyla birimlerden toplanmaktadır. Bazı veriler ise YOKAK Gösterge Raporu ve YÖK İzleme Kriterleri tarafından sağlanmaktadır. Böylece verilerin güvenilirliği sağlanmaktadır. Veri girişleri tamamlandıktan sonra o yıl göstergeler Kalite Komisyonunda değerlendirilmektedir. Verilerin iyileştirilmesine yönelik eylem planları SP iyileştirme eylem planlarında verilmektedir.

A. Eğitim-Öğretim

Tablo 29. Eğitim ve Öğretim alanında APG'lerin izlenmesi ve değerlendirilmesi:

	Kriterler	2023
A.1	Mezun olan doktora öğrenci sayısı	0
A.3	Uluslararası sempozyum, kongre veya sanatsal sergi sayısı	4
A.4	Öğrencilerin yaptığı sosyal veya endüstriyel proje sayısı	0
A.5	Teknokent veya Teknoloji Transfer Ofisi (TTO) projelerine katılan öğrenci sayısı	0
A.6	Üniversitenin bölüm ve programlarındaki genel doluluk oranı	97
A.7	Erişilebilen ders bilgi paketi oranı	100
A.8	Mezun takip sistemi içerisindeki mezunların oranı	
A.9	Öğrencilerin kayıtlı oldukları program dışındaki diğer programlardan alabildikleri ortalama seçmeli ders oranı	6,8
A.10	Yükseköğretim Kurumları Sınavı (YKS) kılavuzunda akredite olduğu belirtilen lisans programı sayısı	0
A.11	Üniversite kütüphanesinde öğrenci başına düşen basılı kitap sayısı	5,62
A.12	Üniversite kütüphanesinde öğrenci başına düşen elektronik yayın sayısı	541,45

B. Araştırma-Geliştirme, Proje ve Yayın

Tablo 30. Araştırma-Geliştirme, Proje ve Yayın alanında APG'lerin izlenmesi ve değerlendirilmesi:

	Kriterler	2023
B.1	Ulusal hakemli dergilerde yayımlanmış öğretim elemanı başına düşen yayın sayısı	0,125
B.2	SCI, SECI-Expanded, SSCI, AHCI ve ESCI endeksli dergilerde yayımlanmış öğretim üyesi başına düşen yayın sayısı	0,48
B.3	Üniversite adresli bilimsel yayınlara açık erişim oranı	100
B.4	Başvurulan patent, faydalı model veya tasarım sayısı	85
B.5	Sonuçlanan patent, faydalı model veya tasarım sayısı	14
B.6	En yüksek %10'luk dilimde atıf alan yayın sayısı	2
B.7	Yükseköğretim Kurulu (YÖK), Türkiye Bilimler Akademisi (TÜBA), Türkiye Bilimsel ve Teknolojik Araştırma Kurumu (TÜBİTAK) bilim, teşvik ve sanat ödülleri sayısı	0
B.10	TÜBİTAK tarafından öğrenci ve öğretim elemanlarına verilen ulusal ve uluslararası araştırma bursu sayısı	0

B.11	TÜBİTAK tarafından öğrenci ve öğretim elemanlarına verilen ulusal ve uluslararası destek programı sayısı	0
B.12	Ulusal ve uluslararası özel veya resmi kurum ve kuruluşlar tarafından desteklenmiş Ar-Ge niteliği taşıyan proje sayısı	0
B.13.1	Üniversitenin Times Higher Education'a (THE) göre dünya sıralaması	0
B.13.2	Üniversitenin Times Higher Education'a (THE) göre bölgesel sıralaması	0
B.13.3	Üniversitenin Times Higher Education'a (THE) göre ulusal sıralaması	0
B.13.4	Üniversitenin QS World University Rankings'e göre dünya sıralaması	0
B.13.5	Üniversitenin QS World University Rankings'e göre bölgesel sıralaması	0
B.13.6	Üniversitenin QS World University Rankings'e göre ulusal sıralaması	0
B.13.7	Üniversitenin Academic Ranking of World Universities'e (ARWU) göre dünya sıralaması	0
B.13.8	Üniversitenin Academic Ranking of World Universities'e (ARWU) göre bölgesel sıralaması	0
B.13.9	Üniversitenin Academic Ranking of World Universities'e (ARWU) göre ulusal sıralaması	173

C. Uluslararasılaşma

Tablo 31. Uluslararasılaşma alanında APG'lerin izlenmesi ve değerlendirilmesi:

	Kriterler	2023
C.1	Üniversitedeki yabancı uyruklu doktoralı öğretim elemanı sayısı	3
C.2	Üniversitedeki yabancı uyruklu öğrenci sayısı	244
C.3.1	Uluslararası değişim programları kapsamında gelen öğretim elemanı sayısı	
C.3.2	Uluslararası değişim programları kapsamında gönderilen öğretim elemanı sayısı	29
C.4.1	Uluslararası değişim programları kapsamında gelen öğrenci sayısı	4
C.4.2	Uluslararası değişim programları kapsamında gönderilen öğrenci sayısı	32
C.5	Üniversite öğretim elemanlarının aldığı uluslararası fonlara dayalı proje sayısı	

DEĞERLENDİRME: Son beş yılda yabancı uyruklu öğrenci sayısında, 2023 yılında gönderilen öğretim elemanı sayısına artış sağlanmış iken gönderilen öğrenci sayısında önemli değişiklik olmadığı, gelen öğrenci ve öğretim elemanı sayılarında ise herhangi bir ilerleme sağlanamamıştır. Uluslararasılaştırma performansının iyileştirilmesine yönelik eylem planları detayları “Uluslararasılaştırma Performansı Raporunda” verilmiştir.

D. Bütçe ve Finansman

Tablo 32. Bütçe ve Finansman alanında APG'lerin izlenmesi ve değerlendirilmesi:

	Kriterler	2023
D.1	Merkezi bütçe dışı öz gelir, döner sermaye, fon vb. gelirlerin yıllık bütçeye oranı	0,05
D.3.1	Ar-Ge'ye harcanan bütçe oranı	1,11
D.4.1	Endüstri ile ortak yürütülen proje sayısı	0
D.4.2	Endüstri ile ortak yürütülen toplam proje bütçesi	0
D.5	Teknopark yıllık ciro artış oranı	
D.6	Üniversiteye kazandırılan bağış miktarı	0
D.7	Öğrenci başına yapılan harcama miktarı	45.585
D.8	Yayın alımının bütçeye oranı	0,023
D.9	Üniversitenin sağladığı eğitim burslarından faydalanan öğrenci oranı (ÖSYM Dahil)	0,28

DEĞERLENDİRME: Endüstri ile ortak yürütülen proje sayısı ve bütçesinde, Üniversiteye kazandırılan bağış miktarında bir gelişme sağlanamamıştır. Üniversitenin ortak olduğu herhangi bir Teknopark bulunmadığından bu kriter değerlendirme dışı bırakılmıştır. Ar-Ge ve Yayın alımının bütçeye oranı yıllara göre az de olsa olumlu artış sağlanmıştır. İyileştirmeye yönelik eylem planları Rektörlük İdari Birimler SP Değerlendirme Raporunda verilmiştir.

E. Toplum Hizmet ve Sosyal Sorumluluk

Tablo 33. Toplum Hizmet ve Sosyal Sorumluluk alanında APG'lerin izlenmesi ve değerlendirilmesi:

	Kriterler	2023
E.1	Sosyal sorumluluk projesi sayısı	2
E.2	Sürekli Eğitim Merkezi (SEM) ve Dil Merkezi (DİLMER) tarafından mesleki eğitime yönelik verilen sertifika sayısı	413
E.3	Kariyer Merkezi çalışmaları kapsamında öğrenci ve mezunlara yönelik gerçekleştirilen faaliyet sayısı	7
E.4	Diğer kamu kurumları ile birlikte yürütülen proje sayısı	-
E.5	Dezavantajlı gruplara yönelik sosyal entegrasyon ve kapsayıcılığa ilişkin yapılan faaliyet sayısı	10

III- AR-GE FAALİYETLERİ

A- Bilimsel Araştırma Projeleri

Tablo 34. Proje Sayıları

Bilimsel Araştırma Proje Sayısı					
PROJELER	2024				
	Önceki Yılda Devreden Proje	Yıl İçinde Eklenen Proje	Toplam Proje	Yıl İçinde Tamamlanan Proje	Toplam Ödenek (TL)
TÜBİTAK					
AB PROJELERİ					
BİLİMSEL ARAŞTIRMA PROJELERİ	11	20	31	8	967,407,9 TL
DİĞER		-	2	2	349.383

B- Bilimsel Yayınlar

1- İndekslere Giren Hakemli Dergilerde Yapılan Yayınlar

Tablo 35. İndekslere Giren Hakemli Dergilerde Yapılan Yayınlar

Yayın Türü	Sayı
Uluslararası Makale	56
Ulusal Makale	33
Uluslararası Bildiri	37
Ulusal Bildiri	10
Kitap	1

Tablo 36. Bilimsel Yayınlar Listesi

S. No	Yayın Türü	Yayın Adı	Yazar Adı
1	SCI, SCI-Expanded, SSCI, AHCI kapsamındaki yayınlar	The effect of intuitive eating and conscious eating on glycemic control in individuals with type 2 diabetes: A Cross-sectional Study	Meltem MERMER, Özlem ÖZPAK AKKUŞ
2	SCI, SCI-Expanded, SSCI, AHCI kapsamındaki yayınlar	Two-stage morph detection scheme for face and iris biometrics	Omid Sharifi,
3	SCI, SCI-Expanded, SSCI, AHCI kapsamındaki yayınlar	Bitterness masking effects of carob syrup in bitter orange (Citrus aurantium) jam production	Çağla ÖZBEK

4	SCI, SCI-Expanded, SSCI, AHCI kapsamındaki yayınlar	Principal components of statistical analysis on relationship between violence and addiction applied to healthcare	Adnan MAZMANOĞLU, Merve KALINLI
5	SCI, SCI-Expanded, SSCI, AHCI kapsamındaki yayınlar	Comparison of antibody responses after coronavirus and bnt162b2 vaccines in healthcare workers	Efdal OKTAY GÜLTEKİN
6	SCI, SCI-Expanded, SSCI, AHCI kapsamındaki yayınlar	The effect of brand nostalgia on brand trust, brand attachment and purchase intention: a research on carbonated beverage industry	Aslıhan YAVUZALP MARANGOZ, Esra ÖZTÜRK
7	SCI, SCI-Expanded, SSCI, AHCI kapsamındaki yayınlar	Correlation of plasma metabolites and comorbid illnesses with poor sleep quality in patients with coronary heart disease	Esmâ GÖKÇE
8	SCI, SCI-Expanded, SSCI, AHCI kapsamındaki yayınlar	Performance and Geotechnical Properties of the Aggregates Used for the Turkish Trans-European Motorway Truck Escape Ramps	Hatice Merve ANNAGÜR
9	SCI, SCI-Expanded, SSCI, AHCI kapsamındaki yayınlar	Prevalence of Candida albicans in High-Risk Human Papillomavirus-Positive Women: A Study in Diyarbakır Province, Turkey	Efdal OKTAY GÜLTEKİN
10	SCI, SCI-Expanded, SSCI, AHCI kapsamındaki yayınlar	Experimental and Monte Carlo study of energy response of BEO-based OSL detectors with in photon energy range upto 15 MeV (vol 199, pg 15, 2023)	Zehra YEĞİNGİL
11	SCI, SCI-Expanded, SSCI, AHCI kapsamındaki yayınlar	Encouraging sustainable clothing disposal: consumers' social recycling motivations in Turkey	Esra ÖZTÜRK
12	SCI, SCI-Expanded, SSCI, AHCI kapsamındaki yayınlar	Role of acetyl-CoA acetyltransferase 1 expression in the molecular mechanism of adenomyosis	Cem YALAZA
13	SCI, SCI-Expanded, SSCI, AHCI kapsamındaki yayınlar	Effects of virtual reality and acupuncture interventions on pain, anxiety, vital signs and comfort in catheter extraction processes for patients undergoing coronary angiography: A randomized controlled trial	Esmâ GÖKÇE
14	SCI, SCI-Expanded, SSCI, AHCI kapsamındaki yayınlar	Evaluation of fixation characteristics in amblyopia using microperimetry	Deniz ALTINBAY
15	SCI, SCI-Expanded, SSCI, AHCI kapsamındaki yayınlar	Paroxetine's effect on the proinflammatory cytokine stimulation and intracellular signaling pathways in J774.2 cells	Harika TOPAL ÖNAL
16	SCI, SCI-Expanded, SSCI, AHCI kapsamındaki yayınlar	Exploring the Association between Calling and Work Engagement: The Mediating Role of Psychological Needs Satisfaction and Perception of Meaningful Work	Muazzez Deniz GİRAY

17	SCI, SCI-Expanded, SSCI, AHCI kapsamındaki yayınlar	The effect of Feminist Therapy-Based Group Counseling program on women's psychological empowerment and internalized sexism	Ünsal YETİM
18	SCI, SCI-Expanded, SSCI, AHCI kapsamındaki yayınlar	Experimental investigation of mechanical and electromagnetic performance of asphalt concrete containing different ratios of graphite powder as a filler to be potentially used as part of wireless electric roads	Hatice Merve ANNAGUR
19	SCI, SCI-Expanded, SSCI, AHCI kapsamındaki yayınlar	The moderating role of posttraumatic growth in secondary traumatic stress-burnout relationship: a sample of child psychiatrists from Turkey	Feyruz USLUOĞLU
20	SCI, SCI-Expanded, SSCI, AHCI kapsamındaki yayınlar	The Relationship of Depression Level and Physical Activity with Postural Control in Geriatric Individuals	Serkan TAŞ
21	SCI, SCI-Expanded, SSCI, AHCI kapsamındaki yayınlar	Thermoluminescence and optically stimulated luminescence properties of NaMgF ₃ :Dy,Eu synthesized by hydrothermal method and DFT calculations for the bandgap	Zehra YEĞİNGİL
22	SCI, SCI-Expanded, SSCI, AHCI kapsamındaki yayınlar	Structural, mechanical, dielectric and defect properties of Eu-doped BeO ceramics: A computational and experimental approach	Zehra YEĞİNGİL
23	SCI, SCI-Expanded, SSCI, AHCI kapsamındaki yayınlar	Nanostructured TLDs: Studying the impact of crystalline size on the Thermoluminescence glow-curve shape and electron trapping parameters	Zehra YEĞİNGİL
24	SCI, SCI-Expanded, SSCI, AHCI kapsamındaki yayınlar	Studies of OSL properties of alkali- and rare earth-doped BeO based novel dosimeters for applications in external beam radiotherapy	Zehra YEĞİNGİL
25	SCI, SCI-Expanded, SSCI, AHCI kapsamındaki yayınlar	Experimental and Monte Carlo study of energy response of BEO-based OSL detectors within photon energy range up to 15 MeV	Zehra YEĞİNGİL
26	SCI, SCI-Expanded, SSCI, AHCI kapsamındaki yayınlar	The moderating role of psychological power distance on the relationship between destructive leadership and emotional exhaustion	Yavuz KORKMAZYÜREK, Metin OCAK
27	SCI, SCI-Expanded, SSCI, AHCI kapsamındaki yayınlar	Validity and Reliability Study of the Turkish Adaptation The Certainty About Mental States Questionnaire (CAMSQ)	Feyruz USLUOĞLU, Ece BÜLBÜL, Resul ÇAKIR
28	SCI, SCI-Expanded, SSCI, AHCI kapsamındaki yayınlar	Peer relationships, adolescent anxiety, and life satisfaction: a moderated mediation model in Turkish and syrian samples	Onat YETİM, Ece BÜLBÜL, Resul ÇAKIR

29	SCI, SCI-Expanded, SSCI, AHCI kapsamındaki yayınlar	Identifying the low back pain-related attitudes, beliefs of Turkish physiotherapists' and associated factors	
30	SCI, SCI-Expanded, SSCI, AHCI kapsamındaki yayınlar	Revitalizing traditional Turkish tort cheese into spreadable form: Enhancing bioactive and sensory attributes with utilization of carob molasses pulp that is a food waste	Ümit YÜZBAŞIOĞLU, Ece EKİCİ, Serkan TAŞ
31	SCI, SCI-Expanded, SSCI, AHCI kapsamındaki yayınlar	Integrating a cosmetic detection scheme into face-iris multimodal biometric systems	Maryam ESKANDARI
32	SCI, SCI-Expanded, SSCI, AHCI kapsamındaki yayınlar	Determining the Experiences, Feelings and Thoughts of Nurses Caring for Earthquake Victims: A Qualitative Study	Behire SANÇAR, Seval CÜCELER, Fügen ÖZCANARSLAN
33	SCI, SCI-Expanded, SSCI, AHCI kapsamındaki yayınlar	How Do Females Who Witnessed Interparental Violence in Childhood Make Sense of and Experience Romantic Relationships: A Qualitative Research in the Sample of Turkey	Feyruz USLUOĞLU
34	SCI, SCI-Expanded, SSCI, AHCI kapsamındaki yayınlar	Frequency of urinary incontinence and attitudes towards urinary incontinence of women in Mersin, Turkey	Nazife AKAN, Behire SANÇAR
35	SCI, SCI-Expanded, SSCI, AHCI kapsamındaki yayınlar	A New Era of Capital Structure Choices in Technology Firms: Insights on Cultural Dimensions	Filiz BOZAĞAÇ, Mert AKTAŞ
36	SCI, SCI-Expanded, SSCI, AHCI kapsamındaki yayınlar	Cross-cultural adaptation, validity, and reliability of the Turkish version of the Oral Behaviours Checklist	Besime Ahu KAYNAK, Serkan TAŞ
37	SCI, SCI-Expanded, SSCI, AHCI kapsamındaki yayınlar	Effect of Ni-doping on the structural and electronic properties of metal halide perovskite CsSnBr ₃ : a DFT study	Merve ÖZCAN
38	SCI, SCI-Expanded, SSCI, AHCI kapsamındaki yayınlar	The mediating role of self-efficacy in the impact of schools' rewarding practices on teachers' job performance	Metin OCAK, Özgür Uğur ARIKAN
39	SCI, SCI-Expanded, SSCI, AHCI kapsamındaki yayınlar	Cross-linking duration impacts on Hatay cheeses with microbial transglutaminase enzyme	Nuray GÜZELER, Çağla ÖZBEK

40	SCI, SCI-Expanded, SSCI, AHCI kapsamındaki yayınlar	Transformation of Silifke-A Historic Town in Anatolia in the Ottoman Period	Meltem AKYÜREK,
41	SCI, SCI-Expanded, SSCI, AHCI kapsamındaki yayınlar	Expression levels of genes involved in lipogenesis and cholesterol synthesis in adenomyosis	Cem YALAZA
42	SCI, SCI-Expanded, SSCI, AHCI kapsamındaki yayınlar	Effects of graphene ZNO on macrophages adjuvant effect of reduced graphene layers modified with different concentrations of ZnO on mammalian macrophages	Harika TOPAL ÖNAL, Furkan AYAZ
43	SCI, SCI-Expanded, SSCI, AHCI kapsamındaki yayınlar	Investigation of the electronic band gap tuning by Si doping on BeO using UV-VIS spectroscopy and density functional theory	Merve ÖZCAN, Zehra YEĞİNGİL
44	SCI, SCI-Expanded, SSCI, AHCI kapsamındaki yayınlar	Exploring the Association between Calling and Work Engagement: The Mediating Role of Psychological Needs Satisfaction and Perception of Meaningful Work (vol 43, pg 345, 2023)	Muazzez Deniz GİRAY
45	SCI, SCI-Expanded, SSCI, AHCI kapsamındaki yayınlar	Experimental and analytical research on geopolymer concrete beams reinforced with GFRP bars	Cengiz DÜNDAR
46	SCI, SCI-Expanded, SSCI, AHCI kapsamındaki yayınlar	Effect of the Practice of Guided Imagery on the Perceived Stress Level in High-Risk Pregnancies	Aysel DOĞAN
47	SCI, SCI-Expanded, SSCI, AHCI kapsamındaki yayınlar	Opinions, satisfaction and expectations of individuals with multiple sclerosis about telerehabilitation services	Ece EKİCİ
48	SCI, SCI-Expanded, SSCI, AHCI kapsamındaki yayınlar	An Evaluation of Patient Privacy Protection with Fuzzy Conjoint Analysis-A Case Study from Nurses' Perspective	Abdullah ÇALIŞKAN, Emine Özlem KÖROĞLU
49	SCI, SCI-Expanded, SSCI, AHCI kapsamındaki yayınlar	Organisational support and job satisfaction: the mediating role of psychological capital	Mustafa BEKMEZCİ
50	SCI, SCI-Expanded, SSCI, AHCI kapsamındaki yayınlar	Efficacy of ABCA1 Transporter Proteins in Patients with Endometrial Cancer: an In Vitro Study	Cem YALAZA
51	SCI, SCI-Expanded, SSCI, AHCI kapsamındaki yayınlar	A histological examination of the effects of Ferula elaeochytris extract on kidney and liver tissues in myoglobinuric acute renal failure	Tiınçe AKSAK

52	SCI, SCI-Expanded, SSCI, AHCI kapsamındaki yayınlar	Improvement of Geotechnical Properties of Clayey Soil Using Biopolymer and Ferrochromium Slag Additives	Hatice Merve ANNAGUR
53	SCI, SCI-Expanded, SSCI, AHCI kapsamındaki yayınlar	Luminescence properties of Ce and Be-doped CaAl ₁₂ O ₁₉ for dosimetric and light-emitting applications	Zehra YEĞİNGİL
54	SCI, SCI-Expanded, SSCI, AHCI kapsamındaki yayınlar	Association of Urinary Incontinence with Sensory-Motor Performance in Women with Multiple Sclerosis	Ece EKİCİ
55	SCI, SCI-Expanded, SSCI, AHCI kapsamındaki yayınlar	Life-history evolution in the orange-tailed skink populations living in different climates	Deniz YALÇINKAYA
56	SCI, SCI-Expanded, SSCI, AHCI kapsamındaki yayınlar	The Effect of Organizational Ethical Climate on Job Satisfaction among Nurses: The Mediating Role of Trust in Colleagues	Emine Özlem KÖROĞLU, Abdullah ÇALIŞKAN
57	ULAKBİM TR kapsamındaki yayınlar	Tarihi Kent Yapılarının Eğitim Yapısına Dönüşümü: Kadir Has, Bilgi, Mardin Artuklu ve Toros Üniversitesi Mimarlık Fakülteleri	Ayşen Cevriye BENLİ
58	ULAKBİM TR kapsamındaki yayınlar	The effects of exposure to microplastics in drinking water on sperm parameters and TNP1 and TNP2 sperm nuclear protein genes	Harika TOPAL ÖNAL, Tiinçe AKSAK
59	ULAKBİM TR kapsamındaki yayınlar	Yoğun Bakım Ünitesinde Hasta Kalış Süresinin Karma Dağılım ile Modellenmesi	Selin SARAÇ GÜLER-YÜZ
60	ULAKBİM TR kapsamındaki yayınlar	Role of acetyl-CoA acetyltransferase 1 expression in the molecular mechanism of adenomyosis	Cem YALAZA
61	ULAKBİM TR kapsamındaki yayınlar	ERRATUM TO: Exploring the Association between Calling and Work Engagement: The Mediating Role of Psychological Needs Satisfaction and Perception of Meaningful Work	Muazzez Deniz GİRAY
62	ULAKBİM TR kapsamındaki yayınlar	Gender Classification through Fusion of Holistic and Region-based Facial Patterns	Maryam ESKANDARI
63	ULAKBİM TR kapsamındaki yayınlar	Aroma profiles and mineral composition of Buffalo kaymak collected from markets in the Çukurova region of Turkey	Çağla ÖZBEK
64	ULAKBİM TR kapsamındaki yayınlar	Geriatrik Bireylerde Postüral Kontrol ile Depresyon Düzeyi ve Fiziksel Aktivite İlişkisi	Serkan TAŞ
65	ULAKBİM TR kapsamındaki yayınlar	Gen Y Consumers' Innovativeness Perception towards Coffee-themed Cafés and Its Effect on Their Satisfaction	Sena TEKELİ
66	ULAKBİM TR kapsamındaki yayınlar	Effects of Acculturation and Ethnic Identity on Immigrant Adolescents' Mental Health	Onat YETİM
67	ULAKBİM TR kapsamındaki yayınlar	Esg ve akıllı beta: türk sermaye piyasasında bir araştırma	Seda TURNACIĞİL

68	ULAKBİM TR kapsamındaki yayınlar	Concept design for optimizng mass production processes with 3d printer in the industry	Özge VİLLİ, Osman VİLLİ
69	ULAKBİM TR kapsamındaki yayınlar	Çocuğu Okul Öncesi Eğitime Devam Eden Annelerin Çocuğa Yönelik Şiddete Karşı Duyarlıklarının İncelenmesi	Öznur GÜLDAĞ
70	ULAKBİM TR kapsamındaki yayınlar	Determining The Attitudes of Nurses Towards Lesbians and Gays and The Factors Driving Their Attitudes	Yağmur SÜRMEİİ
71	ULAKBİM TR kapsamındaki yayınlar	Performance Evaluation of the Extractive Methods in Automatic Text Summarization Using Medical Papers	Anıl KUŞ
72	ULAKBİM TR kapsamındaki yayınlar	Klasik Test Kuramına Ve Faktör Analitik Yaklaşımına Göre Elde Edilen Farklı Güvenirlik Katsayılarının Karşılaştırılması	Ece BÜLBÜL
73	ULAKBİM TR kapsamındaki yayınlar	The Relationship between Nursing Students' Fear of COVID-19 and General Self-Efficacy and Clinical Stress Levels	Aysel DOĞAN
74	ULAKBİM TR kapsamındaki yayınlar	Influences of grape seed substitution on the bioactive and sensory properties of brewed coffee	Çağla ÖZBEK, Başak ÖNCEL
75	ULAKBİM TR kapsamındaki yayınlar	Theoretical and Experimental Investigation of Gamma Shielding Properties of TiO ₂ and PbO Coated Glasses	Arzu COŞKUN,
76	ULAKBİM TR kapsamındaki yayınlar	Türkiye cumhuriyeti'nin 100 yıllık çeviri serüveni: dergiler, projeler ve çeviri eğitimi	Serra Bengi KAPTAN
77	ULAKBİM TR kapsamındaki yayınlar	Implications of stabilizers used in brine of soft white cheese on the aroma profile of cheeses	Çağla ÖZBEK/Nuray GÜZELER
78	ULAKBİM TR kapsamındaki yayınlar	Lojistik Sektörü İşletmelerinin Finansal Performanslarının İncelenmesi: Borsa İstanbul Örneği	Ayhan DEMİRCİ
79	ULAKBİM TR kapsamındaki yayınlar	Covid-19 mRNA BNT162b2 aşısı sonrası Anti-SARS-Cov-2 S-RBD IgG antikorlarının değerlendirilmesi	Efdal OKTAY GÜLTEKİN
80	ULAKBİM TR kapsamındaki yayınlar	Determination of Relationships between Organizational Structure Dimensions and Intellectual Capital: An Ampirical Study in Export Organizations	Mustafa BEKMEZCİ
81	ULAKBİM TR kapsamındaki yayınlar	The Effect of Registered Product of Mersin Boz yazı Kavutu on Appetite	Eda PARLAK/ Betül Gülşen ATALAY
82	ULAKBİM TR kapsamındaki yayınlar	Tüketici mobil öz yeterliliğinin ve çevrimiçi tüketici yorumlarının çevrimiçi satın alma niyeti ile ilişkisi	Aslıhan YAVUZALP MARANGOZ

83	ULAKBİM TR kapsamındaki yayınlar	Optimizing Holt-Winters Exponential Smoothing Parameters for Construction Cost Index Forecasting with PSO and Walk-Forward Cross-Validation	Şafak EBESEK
84	ULAKBİM TR kapsamındaki yayınlar	BRAIN RESEARCH FROM PAST TO PRESENT ON THE SKILLS OF WOMEN IN MANAGEMENT: ARE WOMEN IN DESERVED STATUS IN MANAGEMENT?	Bahar TANER
85	ULAKBİM TR kapsamındaki yayınlar	Marka nostaljisinin marka güveni, marka bağlılığı ve satın alma niyetine etkisi: gazlı içecek sektörü üzerine bir araştırma	Aslıhan YAVUZALP MARANGOZ, Esra ÖZTÜRK
86	ULAKBİM TR kapsamındaki yayınlar	Teknoloji Kabul Modeli Çerçevesinde Metaverse ve Tüketiciler	Aslıhan YAVUZALP MARANGOZ
87	ULAKBİM TR kapsamındaki yayınlar	Nano Malzemelerle Modifiye Edilen Bitüm ve Bitümlü Karışımların Fiziksel ve Reolojik Özelliklerinin İncelenmesi: Literatür Araştırması	Hatice Merve ÇETİN
88	ULAKBİM TR kapsamındaki yayınlar	The Predictability of Capital Structure Theories in the Current Global Economy: An Analysis of the Debt Maturity Structure of Hotel Operations in The World's Top 20 Tourism Destinations	Selda DALAK
89	ULAKBİM TR kapsamındaki yayınlar	Acinetobacter baumannii izolatlarında biyosit direnç genlerinin araştırılması	Efdal OKTAY GÜLTEKİN,

C- Diğer Faaliyetler

1- Sempozyumlar/Kongreler

Tablo 37. Sempozyum/kongre

S. No	Faaliyet Türü	Faaliyet Tarihi	Faaliyet Adı
1	Kongre	21.11.2023	Uluslararası Sağlık Hizmetleri Kongresi
2	Sempozyum	5.11.2023	2. Uluslararası Geleneksel Gıdalar ve Sürdürülebilir Beslenme Sempozyumu
3	Kongre	12.04.2023	2. Ulusal Sağlıklı Yaşam ve Obezite Farkındalık Kongresi
4	Kongre	24.11.2023	IV. Liderlik Akademisi & Yönetim Kongresi
5	Sempozyum	6.06.2024	4th International Symposium on Sustainable Logistics, Belt and Road Initiative
6	Sempozyum	5.06.2024	2. Ulusal Kahve Sempozyumu

7	Sempozyum	9.05.2024	8.The Economic Research and Financial Markets Congress with International Participation
8	Sempozyum	4.05.2024	Deprem Sonrası Geleceği Kerpiç ile İnşaa Etmek” Sempozyumu
9	Sempozyum	3.11.2023	Türkiye Cumhuriyeti’nin 2. Yüzyılında Geçmiş ve Gelecek

2- Seminer/Çalıştay/Bilimsel Toplantılar

Tablo 38. Seminer/Çalıştay/Bilimsel Toplantılar

S. No	Faaliyet Türü	Faaliyet Tarihi	Faaliyet Adı
1	Çalıştay	12.03.2024	3. Toros Üniversitesi Uluslararası Sanat Çalıştayı
2	Çalıştay	11.06.2024	Workshop on Functional Materials Science and Engineering 2023
3	Çalıştay	3.03.2024	Kent Tasarımı ve Zihinsel Sağlık
4	Konferans	4.11.2023	A History of The Future
5	Proje Sergisi	02.07.2024	Mezuniyet Projeleri Sergisi
6	Sergi	24.11.2023	Gülüm ÖZVEREN Sanat Galerisi Açılış Sergisi
7	Seminer	25.12.2023	Smartlap Bilgilendirme Semineri
8	Seminer	05.10.2023	Mimarlık Üzerine Deneyimler
9	Panel	24.10.2023	Türkiye Cumhuriyetinin 100.Yıl Özel Paneli
10	Seminer	06.11.2023	Taurus Karavan
11	Seminer	04.12.2023	Deprem Bilinçlendirme Semineri
12	Seminer	11.12.2023	Losev Bilgilendirme Semineri
13	Çalıştay	16.03.2024	Minik Sanatçılar Resim Atölyesi
14	Seminer	09.05.2024	Mimari Belgeleme de Dijital Teknolojiler

IV- ÖĞRENCİLERE SUNULAN HİZMETLER

A- Kütüphane

Bir önceki dönem öğrenci başına düşen basılı kaynak oranı 7,17 iken bu dönem öğrenci başına düşen toplam basılı kaynak oranında öğrenci sayısının artmasından dolayı azalış olduğu görülmektedir. Bu dönem öğrenci başına düşen basılı kaynak oranı (22.062/3.369) 6,55'tir. Kütüphanemiz basılı kaynak alımı gerçekleştirirken akademik, idari personel ve öğrencilerimizin yayın taleplerini dikkate alarak koleksiyon geliştirilmektedir. Bu kapsamda idari ve akademik personelimiz için Elektronik Belge Yönetim Sistemi (EBYS) üzerinden yılda 3 defa olmak üzere yayın talepleri toplanmakta, öğrencilerimiz için ödünç-iade bankomuzda bulunan yayın talep formu karekodu üzerinden ihtiyaç duyulan kaynakları talep edebilmeleri ve kütüphanemizin de bu kaynakları temin etmesi güçlü yönümüz olarak değerlendirilmektedir. Bu kapsamda öğrenci başına düşen kaynak sayısında bir azalma meydana gelse de kullanıcılarımızın ihtiyaç duyduğu kaynağa erişim sağlayabilmeleri adına gereken özveri gerçekleştirilmektedir. Ayrıca, kütüphanemizde bulunmayan 4 basılı kaynak akademik personel için Kütüphaneler arası İş Birliği Takip Sistemi ile diğer üniversite kütüphanelerinden ödünç istenmiş, 3 adet kitap aynı sistem üzerinden başka üniversite kütüphanelerine ödünç verilerek, kendi kullanıcılarımızın yanı sıra başka üniversitedeki kullanıcılarında kaynak ihtiyacı giderilmiştir. Kaynak ihtiyacının sağlanması ve gerçekleştirilen iş birliği de güçlü yanımızı oluşturmaktadır.

2023-2024 eğitim-öğretim yılında veri tabanı sayısında bir önceki yıla göre azalış söz konusudur. Bunun sebebi, TÜBİTAK ULAKBİM aracılığıyla erişime açılan veri tabanlarında erişime sunulan veri tabanı sayısının azalmasından kaynaklanmaktadır. Aynı şekilde e-kitap ve sayısında yaşanan azalışın sebebi de TÜBİTAK ULAKBİM aracılığıyla Üniversitemiz Kütüphanesine erişime açılan veri tabanları içerisindeki e-kitaplarının veri tabanı içerisinden çıkarılmasından kaynaklanmaktadır. Diğer taraftan e-dergi sayısında yaşanan artışın sebebi de TÜBİTAK ULAKBİM aracılığıyla erişime açılan dergi sayısının artmasından kaynaklanmaktadır. Abone olunan veri tabanı içerisindeki e-dergi sayısında yaşanan azalışın sebebi, yıllık abonelik sağlanarak satın alınan World eBook Library veri tabanında geçen yıllarda mevcut olan e-dergilerin koleksiyondan çıkarılmasından kaynaklanmaktadır.

2022-2023 eğitim-öğretim sürecinde Ülkemizde yaşanan deprem felaketi sebebiyle yüz yüze gerçekleştirilen eğitim öğretim online sisteme taşınması sebebiyle yeni üye kaydında ve kütüphaneyi fiziksel olarak ziyaret eden kullanıcı sayısında azalış yaşanmıştı. 2023-2024 eğitim öğretim sürecinin yüz yüze başlamasıyla ve kütüphanenin 7/24 açık olmasıyla birlikte kütüphaneyi fiziksel olarak ziyaret eden kullanıcı sayısında artış yaşanmıştır.

Eğitim-öğretim faaliyetlerini sürdüren 4 kampüsümüzde okuma salonları bulunmakta olup, 45 Evler kampüsümüzde bulunan grup çalışma odaları ve büyük okuma salonumuza kullanıcı hizmetine sunulmak üzere klimalar eklenmiştir. Merkez Kütüphane bünyesindeki sesli ve sessiz alanlar ile gerek oturma kapasitesi gerekse de kullanım alanları açısından kampüslerimizde bulunan okuma salonları ve çalışma alanları ile ihtiyacı karşılayacak düzeyde olduğu değerlendirilmektedir. Yine de öğrencilerimizin alan sorunu yaşamaması adına çalışma odalarının kullanımı online rezervasyon sistemine geçilerek, öğrencilerin kütüphanenin doluluk oranlarını görebilme imkanıyla alan sorunu yaşanmaması adına geliştirdiği hizmetler arasında yer almaktadır.

Daire Başkanlığımızca, dönem başında gerçekleştirilen oryantasyon eğitimi dışında 13.02.2024 tarihinde akademik yayın süreçleri kapsamında ulusal ve uluslararası yayın türleri,

uluslararası dergilerde yayın yapma dergi seçerken dikkat edilmesi gereken noktalar, editoryal ve hakem değerlendirme süreçleri, atıf veri tabanları, atıfların nasıl artırılabilceği ve yağmacı dergiler gibi konuları kapsayan yayın süreçlerine ilişkin Dergi İndeksleri Bilgilendirme Etkinliği gerçekleştirilmiştir. Öğrencilere ise, 11 Haziran 2024 tarihinde Literatür Tarama Teknikleri ve Pratik Araştırma İpuçları eğitimi, akademik personele 12 Haziran 2024 tarihinde Yayın Süreçleri Eğitimi gerçekleştirilmiştir.

Tablo 39. Kütüphane Kaynakları

İstenen Bilgi	2023-2024	
Kütüphane kapalı alanı (m^2) (1)	1613	
Sesli alanlar (m^2)	376	
Sessiz alanlar (m^2)	1237	
Özel çalışma/okuma alanları (m^2 ve adet)	1237 m2 ve 5 adet	
Grup çalışma odaları (m^2 ve adet)	327 m2 ve 13 adet	
Kütüphane oturma kapasitesi (Kişi) (2)	582	
Basılı kitap sayısı (3)	21.513	
Abone olunan basılı dergi sayısı (4)	549	
Elektronik kitap sayısı (5) *	38.485	
Elektronik dergi sayısı (6) *	42.850	
Abone olunan veri tabanı sayısı	45 (1 adet satın alınan 44 adet TÜBİTAK ULAKBİM aracılığıyla üniversitemize açılan)	
Abone olunan veri tabanı içeriği E Kitap sayısı (7)	3.500.000+	
Abone olunan veri tabanı içeriği E Dergi sayısı (8)	0	
Multimedya kaynak sayısı	0	
Haftalık toplam hizmet süresi (saat)	7/24	
Kütüphanede çalışan toplam personel sayısı (9) **	5	
Kütüphaneci unvanlı personel sayısı (10)	1	
Öğrenci sayısı (11)	3.369	
TZÖB Öğrenci Sayısı (12)	3.199	
Yararlanan üye sayısı (13)	64.560	
Basılı kütüphane kaynağı sayısı (14=3+4)	22.062	
Elektronik kütüphane kaynağı sayısı (15=5+6+7+8)	3.581.335	
Öğrenci Başına	Kütüphane alanı (m^2) (16=1/12)	0,50
	Oturma kapasitesi (kişi) (17=2/11)	0,17
	Basılı kütüphane kaynağı sayısı (18=14/11)	6,55
	Elektronik kütüphane kaynağı sayısı (19=15/11)	1.063
	Kütüphane kaynağı toplam sayısı (18+19)	1.069,55
Yararlanan Başına	Kütüphane alanı (m^2) (20=1/13)	0,025
	Oturma kapasitesi (kişi) (21=2/13)	0,009
	Basılı kütüphane kaynağı sayısı (22=14/13)	0,34
	Elektronik kaynak sayısı (23=15/13)	55,47
	Kütüphane kaynağı toplam sayısı (22+23)	55,81
* Abone olunan veri tabanı dışında kalanlar		
** Kısmi zamanlı çalıştırılanlar (öğrenci, yüksek lisans ve diğerleri) hariç		

B- Öğrenci Toplulukları

Tablo 40. Öğrenci Toplulukları

S. No	Topluluk Adı	Üye Öğrenci Sayı
1	Atatürk'çü Düşünce Tp.	23
2	Beslenme Tp.	37
3	Bilim ve Sanat Tp.	21
4	Çocuk Gelişimi Tp.	60
5	Damla Tp.	10
6	Dans Tp.	133
7	Enerji, Uzay, ve Mühendislik ProjeleriTp.	12
8	Endüstri Müh ve Verimlilik Tp.	38
9	Gastronomy Art Club Tp.	158
10	Genç Mimarlar Tp.	28
11	Genç Girişimciler Tp.	39
12	Hayvanları Koruma Tp.	90
13	İnşaat Mühendisliği Tp.	15
14	İşletme ve Girişimcilik Tp.	10
15	Kalite Tp.	60
16	Müzik Tp.	15
17	Porje ve İnovasyon Tp.	20
18	Psikoloji Tp.	170
19	Sağlık Yönetimi Tp.	15
20	Sağlıklı Yaşam Tp.	60
21	Santraç Tp.	13
22	Sosyal Medya ve Fotoğrafçılık Tp.	8
23	Tiyatro Tp.	84
24	Toros Doğa Sporları Tp.	145
25	UltrAslan UNİ. Toros Tp.	90
26	Uluslararası Tic ve Lojistik Tp.	45
27	Grafik Tasarım Topluluğu	85
28	Yeşilay Tp.	23
29	Etik Tp.	43
30	Sağlık Hizmetleri Tp.	37
31	İEEE Toros University Tp.	34
32	Ombudsmanlık Tp.	10
33	Fizyo Terapi ve Rehabilitasyon Tp.	15
34	Afet ve Acil Durum Tp.	20

35	Çeviri Tp.	36
36	Yüzme Tp.	18
37	İklim değişikliği ve evre tp.	12
38	Gezi Tp.	20
39	Akademik Yayın Topluluğu	21
40	Altıneller Topluluğu	10
41	Amerikan Futbol Topluluğu	13
42	Ar-Ge Topluluğu	14
43	Atölye Topluluğu	18
44	Bilgisayar Bilimleri Topluluğu	12
45	Fenerbahçeliler Topluluğu	30
46	Halk Sağlığı Topluluğu	40
47	İngilizce Topluluğu	33
48	Radyo Topluluğu	19
49	The İnternational Plus Topluluğu	24
50	Toros Technology	15
51	Türk Halk Müzüği Topluluğu	10
52	Yeniler Topluluğu	16
53	LöseV Topluluğu	40
54	Google Developer Student Clups	193
TOPLAM:		2355

C- Sosyal ve Sportif Etkinlikler

Tablo 41. Düzenlenen Sosyal ve Sportif Etkinlikler

S. No	Etkinlik Türü	Etkinlik Tarihleri	Etkinlik Adı
1	Sosyal Sorumluluk	29.10.2023	100.Yıl Koşusu
2	Gezi	15.10.2023	Doğa Gezisi
3	Spor	28.10.2023	Doğa Yürüyüşü
4	Eğitim	17.10.2023	İEEE Tanıtımı
5	Konferans	31.10.2023	Meme Kanseri Farkındalık Ayı
6	Sosyal Sorumluluk	08.10.2023	8 Ekim Sokak Hayvanları Koruma Günü
7	Spor	23.10.2023	100.Yıl Turnuvaları Hatırası
8	Spor	23.10.2023	100.Yıl Turnuvaları (Dart Turnuvası)
9	Anma	23.10.2023	100.Yıl Turnuvaları (Türk Bayrağı Tuvall)
10	Gezi	28.10.2023	Tanışma Pikniği
11	Toplantı	28.10.2023	Tanışma Toplantısı
12	Toplantı	21.10.2023	Tanışma Yemeği

13	Gezi	21-22.10.2023	12.Geleneksel Cumhuriyet Kupası
14	Eğitim	27.11.2023	Ameliyathane Uygulamaları
15	Ziyaret	10.11.2024	Anıtkabir'i ziyaret
16	Anma	10.11.2023	Atatürk'ü Anma Anlama
17	Gezi	27.11.2023	Barınak Gezisi
18	Kamp	3-4. 11.2023	Doğa Kampı
19	Eğitim	08.11.2023	Seramik Atölyesi
20	Gezi	07.11.2023	Tanışma Etkinliği
21	Toplantı	06.11.2023	Tanışma Toplantısı
22	Konferans	07.11.2023	Yaşama El Ver
23	Toplantı	22.10.2023	Kaynaşma Etkinliği
24	Spor	18-19 .11.2023	Raketine Güvenen Gelsin
25	Söyleşi	20.12.2023	Uzmanı ile Sohbetler 3
26	Söyleşi	17.11.2023	Team Talk
27	Konferans	28.11.2023	Çocuğa Karşı Şiddet Önlemede Psikologların Rolü
28	Konferans	04.01.2024	Serviks Kanseri
29	Farkındalık	09.12.2023	Sağlıklı Bir Gelecek İçin Bağımlı Değil Doğa İle İçice Bir Yaşam Tercih Ediyoruz
30	Eğitim	28.11.2023	Android Tasarım
31	Sergi	29.11.2023	Postmodern Ben Sergisi
32	Anma	30.11.2023	Atatürk'ün Eğitime Bakış Açısı
33	Festival	01.12.2023	Mersin 7. Tiyatro Festivali
34	Teknik Gezi	20-22 12.2023	Ankara Atılım Üniversitesi, Lojistik Üssü, TCDD'na Teknik Gezi
35	Farkındalık	01.12.2023	Cinsel Yolla Bulaşan Hastalıklar Farkındalık
36	Eğitim	09.12.2023	Android Programlama 101
37	Zirve	03.01.2024	Yazılım ve Teknoloji Zirvesine
38	Eğitim	08.12.2024	Arduino Eğitimi
39		05.12.2023	Film Gecesi
40	Söyleşi	11.12.2023	Uzmanı ile Sohbetler 5
41	Söyleşi	07.12.2023	Uzmanı ile Sohbetler 4
42	Konferans	26.12.2023	Bağımlılık ve Tedavi Yöntemleri
43	Konferans	26.12.2023	Adli Psikoloji Gündemi
44		10.12.2023	Mersin Maratonu
45	Fuar	23.12.2023	Devfest(Teknoloji Fuarı)
46	Eğitim	13.01.2024	Kayak Eğitimi ve Doğa Yürüyüşü
47	Zirve	29.12.2023	Deprem Zirvesi
48	Söyleşi	16.12.2023	Coffee Talk
49	Söyleşi	22.12.2023	Mezuna Sor
50	-	28-29 Aralık 2023	Yılbaşı Standı
51		09.01.2024	Teknofest (İnsansız Su Altı)

52	Zirve	03.04.05-Mart 2024	Psikoloji Günleri Kent Tasarımı ve Zihinsel Sağlık
53	Spor	15.01.2024	Birimler Arası Turnuva
54	Talk Show	27.01.2024	Mehmet Furkan Talk Show
55	Kamp	04.02.2024	Doğa Kampı (Niğde)
56	Eğitim	07.02.2024	Su Sporları
57	Söyleşi	29.02-01.03.2024	Toros Tech Talks
58	Kamo	04.03.2024	Doğa Gezisi ve Kamp
59	Eğitim	11.03.2024	Mimarlık ve Dijital Modelleme
60	Söyleşi	22.12.2023	Solution Challenge (Çözüm Mücadelesi)
61	Eğitim	19.03.2024	Cerrahi Teknikler
62	Tanıtım	11.03.2024	Anaokulundan Üniversiteye
63	Konferans	12.03.2024	Romatik İlişkilerde İletişim
64	Eğitim	11.11.2023	Teknoloji Atölyesi Malzemesi
65	Konferans	20.03.2024	Lojistik Sektör Buluşması
66	Toplantı	27.04.2024	İç Anadolu Bölge Toplantısı
67	Gezi	25.03.2024	Antalya Gezisi
68	Gezi	19.03.2024	Park ve Doğa Gezisi
69	Konferans	29.03.2024	Modern Yapı Malzemeleri ve Teknolojileri
70		27.04.2024	Gezi
71	Bahçe Etkinlik	23.04.2024	23 Nisan Ulusal Egemenlik ve Çocuk Bayramı
72	Bahçe Etkinlik	03.05.2024	Bi Kare
73	Gezi	25.03.2024	Antalya Turu
74	Konferans	14.05.2024	Bilişim Teknolojileri İnternetin ve Sosyal Medyanın Bilinçli Kullanılması
75	Söyleşi	09.05.2024	Birlikte Işık Olalım
76	Toplantı	27.04.2024	İEEE İç Anadolu Bölge Toplantısı
77	Konferans	25.04.2024	Literatür Tarama Teknikleri ve Pratik Araştırma İpuçları
78	Farkındalık	02.04.2024	Otizm Farkındalık Etkinliği
79	Festival	03.05.2024	makyaj standı
80	Festival	03.05.2024	Oyun Turnuvaları
81	Sosyal Sorumluluk	12.05.2024	Hatay'a Destek
82	Festival	28.05.2024	Heykel Boyama Atölyesi
83	Tiyatro	28.05.2024	Huzurlu Günler tiyatro
84	Kamp	1-2.06.2024	psikoloji kamp etkinliği
85	Sosyal Sorumluluk	25.05.2024	Sevgi Yardımlaşma Buluşması(Hatay Depremzede Ziyareti
86	Sosyal Sorumluluk	30.05.2024	Uluslararası Çatışma Kurbanı Masum Çocuklar Günü
87	Bahar Şenliği	03-04-05-24	TUFEST 24

D-Psikolojik Danışmanlık ve Rehberlik

Tablo 42. Psikolojik Danışmanlık ve Rehberlik Merkezinde Verilen Hizmetler

S. No	Hizmet Alan	Dönem/Tarih	Sayı
1	Personel	-	-
2	Öğrenci	2023-2024 Eğitim-Öğretim	193

E-Kısmi Zamanlı Çalışan Öğrenciler

Tablo 43. Kısmi Zamanlı Çalışan Öğrenci Sayısı

S. No	Çalıştırılan Birim	Çalışma Süresi	Öğrenci Sayı
1	Bilgi İşlem Daire Başkanlığı	2023-2024 Eğitim-Öğretim Dönemi	4
2	Araştırma ve Geliştirme Koordinatörlüğü	2023-2024 Eğitim-Öğretim Dönemi	1
3	Lisansüstü Eğitim Enstitüsü Müdürlüğü	2023-2024 Eğitim-Öğretim Dönem	1
4	İktisadi İdari ve Sosyal Bilimler Fakültesi Dekanlığı (Psikoloji)	2023-2024 Eğitim-Öğretim Dönemi	1
5	Yabancı Diller Yüksekokulu Müdürlüğü	2023-2024 Eğitim-Öğretim Dönemi	1
6	Kariyer Geliştirme Uygulama ve Araştırma Merkezi	2023-2024 Eğitim-Öğretim Dönemi	1
7	Toros Smart Lab İleri Teknolojileri Uygulama Merkezi	2023-2024 Eğitim-Öğretim Dönemi	1
8	Sağlık Hizmetleri Meslek Yüksekokulu	2023-2024 Eğitim-Öğretim Dönemi	1
Toplam 8 birim			11 öğrenci

F-Burs Olanakları

Üniversitemiz Mütevelli Heyeti kararı ile her yıl öğrencilerimize burs ve indirim olanakları verilmekte olup 2023-2024 Eğitim-Öğretim Yılında uygulanacak burs ve indirim oranları aşağıda yer almaktadır.

Tablo 44. Burs ve İndirimler

2023-2024 EĞİTİM ÖĞRETİM YILI ÖĞRENİM ÜCRETLERİ İNDİRİMLERİ		
TANIMI		İNDİRİM ORANI
Üniversitemize İlk Kez Kayıt Yaptıran, Yatay Geçiş Yapan veya Halen Öğrenim Gören Öğrencilerden;	Şehit Olmuş Türk Silahlı Kuvvetleri ve Emniyet Genel Müdürlüğü Mensubu Çocuklarından Yerleşen Öğrencilerden Öğrenim Ücreti İndirimi	%10
	Gazi Olmuş Türk Silahlı Kuvvetleri ve Emniyet Genel Müdürlüğü Mensubu Çocuklarından Ücretli Kontenjandan Yerleşen Öğrencilerin Öğrenim Ücreti İndirimi	%10
	Mersin Eğitim Vakfı Özel Toros Anadolu Lisesi, Özel Toros Fen Lisesi ve Özel Tarsus Toros Anadolu Lisesi Mezunu Olup Ücretli Kontenjandan Yerleşen Öğrencilerin Öğrenim Ücreti İndirimi	%50
	Toros Üniversitesinde Tam Kadrolu Olarak Çalışan Akademik ve İdari Personelin Eş ve Çocukları Olup Lisans, Önlisans, Yüksek Lisans ve Doktora Bölüm/Programlarına Ücretli Kontenjandan Yerleşen Öğrencilerin Öğrenim Ücreti İndirimi	%50
	Yüksek Lisans Eğitimlerinde, Anayasanın 135. Maddesinde belirtilen Kamu Kurumu Niteliğindeki Meslek Kuruluşları Çalışanları ve Üyeleri, Mali Müşavir stajyerleri, Sağlık Personeli (Kamu-Özel), Engelli, Mesleki Tecrübesi 5 Yıl ve Üzeri, ALES Puanı, Yabancı Dil Puanı veya GNO 70 ve üzeri puana sahip adaylar bu durumlarını belgelendirmek kaydıyla Öğrenim Ücreti İndirimi	Protokol Şartlarına Göre Belirlenecektir.
	Üniversitemizden Mezun Olan Öğrencilerin Yüksek Lisans ve Doktora Eğitimlerinde Öğrenim Ücreti İndirimi	%25
	Mersin İli Sınırları İçinde Bir Orta Öğretim Kurumundan Mezun Olup Ücretli Kontenjandan Yerleşen Öğrencilerin Öğrenim Ücreti İndirimi	%10
	Kardeşlerden Her Biri İçin Ücretli Kontenjandan Yerleşen Öğrencilerin Öğrenim Ücreti İndirimi	%10
	Öğrenim Ücretini Nakit Olarak Ödeyenlerin (Yabancı Uyruklu Öğrenciler Dahil) Öğrenim Ücreti İndirimi	%10
Yükseköğretim Kurumları Sınavı (YKS) veya Dikey Geçiş Sınavı Sonucu (DGS) ile Üniversitemizin Ücretli Kontenjanlarına Yerleşen Öğrencilerden, Engel Durumu %50 ve Üzeri Olanların Durumlarını Belgelemeleri Durumunda Öğrenim Ücreti İndirimi	%25	
Üniversitemiz ile Gençlik ve Spor Bakanlığı Arasında İmzalanan Mutabakat Metni Uyarınca Milli Sporculara Uygulanacak Ücret İndirimi	%100	

V- MALİ BİLGİLER

Bütçe Uygulama Sonuçları

1.1-Bütçe Giderleri

Bütçe giderleri, bütçe gelirlerine paralel olarak gerçekleşmiştir. Bütçe giderleri, öncelikli olarak akademik ve idari personel ücretlerini kapsamakta olup, bunun yanı sıra eğitim ve öğretim amacıyla yapılmış harcamalardan oluşmaktadır. Genel olarak bütçe gelirlerinin bütçe giderlerini karşıladığı görülmüştür.

1.2-Bütçe Gelirleri

Öğrenci gelirlerinin toplam gelir içerisindeki payı incelendiğinde, 2023-2024 eğitim-öğretim yılında öğrenci gelirlerinin toplam gelire oranı 0,80 olarak gerçekleşmiş ve bir önceki yıla göre 0,05 artış meydana gelmiştir. Bu artış öğrenci sayısının artmasından kaynaklanmıştır. Bu oranın %82 oranında olması hedeflenmektedir. Bu amaçla sürekli eğitim merkezi kapsamında yürütülecek faaliyetlerden ve dış Ar-Ge ile dış kaynaklardan elde edilen gelirlerin artırılması yoluna gidilecektir.

Temel Mali Tablolara İlişkin Açıklamalar

Üniversitemiz, 2010 yılında ilk öğrenci alımına başlamış olup yeni bölüm/programların açılması ile öğrenci sayılarında artışlar sağlanmıştır. Bir önceki dönemler ile kıyaslandığında genel olarak gelirlerinde önemli artışlar sağlanmıştır. Sağlanan bu gelirler neticesinde varlık yükümlülük dengesinde varlık kısmı ağır basmıştır.

Mali Denetim Sonuçları

Yükseköğretim Denetleme Kurulunca 2023-2024 eğitim öğretim dönemi sonunda yapılan denetim sonucunda; Yükseköğretim Kurulu ve Yükseköğretim Yürütme Kurulu tarafından belirlenen harcama limitlerine uyulduğu, Ar-Ge, Reklam ve Kütüphane harcamaları gibi kalemlerin belirlenen standartların içinde olduğu, bazı dönemlerde satın alma işlemlerindeki limitlerin onay almak suretiyle artırıldığı, buna bağlı olarak satın alma işlemlerinin ilgili yönetmelikler çerçevesinde yapıldığı tespit edilmiş olup bu hususlar aynı zamanda Yeminli Mali Müşavir raporunda da belirtilmiştir. Her 3 aylık dönemde Mali İşler Müdürlüğü tarafından hazırlanan Mali tablolar Müttevelli Heyet Başkanlığına sunulmaktadır. Yükseköğretim Denetleme Kurulu tarafından her yıl rutin yapılan denetimler sonucunda kurulca yapılan öneriler ve üniversitemizce alınan tedbirler neticesinde Mali Denetim süreci sonuçlanmaktadır.

Diğer Hususlar

Toros Üniversitesi'ne bağlı Sosyal Tesis İşletmesi (İktisadi işletme) bulunmaktadır. Söz konusu işletmenin usul ve esasları çerçevesinde işlemler yapılmaktadır. Hali hazırda kantin/kafeterya ve spor kompleksi faaliyetleri bu çerçevede yürütülmektedir. İşletmenin herhangi bir ortaklığı bulunmamaktadır. Sosyal İşletme kapsamında yapılan satışlardaki son dönemi kârla kapatmıştır.

Üniversitemiz bünyesinde mal ve hizmet alımlarında akademik birimlerin gerekçeli talepleri ekinde teknik şartname ile birlikte Rektörlüğe iletilmekte, Rektörlüğümüzün satın alma müdür-

lügen tarafından piyasa araştırması ve tekliflerin alınması, değerlendirilmesi, satın alma komisyonunun kararının Mütevelli Heyeti onayından sonra, hizmet ve malın gerçekleşmesini takiben Mali hizmetler tarafından ödemeler yapılmaktadır. Bütün mal ve hizmet alımlarında gerekli titizlik, şeffaflık, rekabet ilkeleri çerçevesinde üniversitenin mali kaynakları etkin ve verimli olarak kullanılması sağlanmıştır.

Toros Üniversitesi olarak Sosyal Güvenlik Kurumu, Vergi Daireleri gibi kamu kurumlarına ödemekle yükümlü olduğumuz tutarların hepsi zamanında ödenmiş olup, herhangi bir kamu kurumuna vadesinde ödenmemiş borcumuz bulunmamaktadır. SGK'ya zamanında yapılan ödemelerden dolayı da ödemelerimizde indirim sağlanmaktadır. Netice itibariyle üniversitemizin varlık-yükümlülük dengesi, gelir gider dengesi, yabancı kaynak kullanımı, maddi duran varlıklar açısından bir risk bulunmamaktadır.

Tablo 45. Bilanço

TOROS ÜNİVERSİTESİ İŞLETME AYRINTILI BİLANÇOSU					
Dönem: 2023					
AKTİF (VARLIKLAR)			PASİF (KAYNAKLAR)		
	Önceki Dönem	Cari Dönem		Önceki Dönem	Cari Dönem
I- DÖNEN VARLIKLAR	66.633.159,03	123.634.886,39	I- KISA VADELİ YABANCI KAYNAKLAR	48.068.514,24	88.871.042,56
A-HAZIR DEĞERLER	54.610.839,18	98.783.630,87	C-TİCARİ BORÇLAR	9.398.577,47	5.995.463,86
2-ALINAN ÇEKLER	8.710,00	8.710,00	1-SATICILAR	6.764.435,81	3.611.195,35
3-BANKALAR	55.151.061,78	87.257.079,73	4-ALINAN DEPOZİTO VE TEMİNATLAR	11.670,00	11.670,00
4-VERİLEN ÇEKLER VE ÖDEME EMİRLERİ (-)	565.409,45	1.012.504,38	6-DİĞER TİCARİ BORÇLAR	2.622.471,66	2.372.598,51
5-DİĞER HAZIR DEĞERLER	16.476,85	12.530.345,52	D-DİĞER BORÇLAR	9.759.025,81	10.560.872,22
B-MENKUL KIYMETLER		637,03	4-PERSONELE BORÇLAR	9.759.025,81	10.560.872,22
4-DİĞER MENKUL KIYMETLER		637,03	E-ALINAN AVANSLAR	25.269.834,23	61.202.027,63
C-TİCARİ ALACAKLAR	852.113,60	1.212.433,44	1-ALINAN SİPARİŞ AVANSLARI	194.419,96	105.353,11
1-ALICILAR	833.602,75	1.077.549,56	2-ALINAN DİĞER AVANSLAR	25.075.414,27	61.096.674,52
5-VERİLEN DEPOZİTO VE TEMİNATLAR	18.510,85	134.883,88	G-ÖDENECEK VERGİ VE DİĞER YÜKÜMLÜLÜKLER	3.641.076,73	11.112.678,85
F-STOKLAR	1.952.257,85	14.088.920,92	1-ÖDENECEK VERGİ VE FONLAR	973.805,12	1.588.388,59
7-VERİLEN SİPARİŞ AVANSLARI	1.952.257,85	14.088.920,92	2-ÖDENECEK SOSYAL GÜVENLİK KEŞİNTİLERİ	2.610.221,61	9.447.646,26
I-GELECEK AYLARA AİT GİDERLER VE GELİR TAHAKKUKLARI			4-ÖDENECEK DİĞER YÜKÜMLÜLÜKLER	57.050,00	76.644,00
1-GELECEK AYLARA AİT GİDERLER			J-DİĞER KISA VADELİ YABANCI KAYNAKLAR		
J-DİĞER DÖNEN VARLIKLAR	9.217.948,40	9.549.264,13	1-HESAPLANAN KDV		

1-DEVREDEN KATMA DEĞER VERGİSİ	4.074.119,80	2.579.974,56	2-DİĞER KDV		
2-İNDİRİLECEK KATMA DEĞER VERGİSİ			III- ÖZ KAYNAKLAR	79.874.120,05	110.486.140,98
3-DİĞER KATMA DEĞER VERGİSİ			A-ÖDENMİŞ SERMAYE	12.133.337,00	12.133.337,00
4-PEŞİN ÖDENEN VERGİLER VE FONLAR	4.479.663,14	6.570.429,57	1-SERMAYE	12.133.337,00	12.133.337,00
5-İŞ AVANSLARI	476.165,46	61.860,00	D-GEÇMİŞ YILLAR KARLARI	93.319.355,62	93.319.355,62
6-PERSONEL AVANSLARI	188.000,00	337.000,00	1-GEÇMİŞ YILLAR KARLARI	93.319.355,62	93.319.355,62
II- DURAN VARLIKLAR	61.309.475,26	75.722.297,15	E-GEÇMİŞ YILLAR ZARARLARI (-)	3.529.906,10	25.578.572,57
F-MADDİ DURAN VARLIKLAR	58.176.298,58	71.816.648,63	1-GEÇMİŞ YILLAR ZARARLARI	3.529.906,10	25.578.572,57
1-ARAZİ VE ARSALAR	9.327.000,00	9.327.000,00	F-DÖNEM NET KARI (ZARARI)	22.048.666,47	30.612.020,93
3-BİNALAR	15.989.813,84	15.989.813,84	1-DÖNEM NET KARI		30.612.020,93
4-TEŞİS, MAKİNE VE CİHAZLAR	38.441,73	38.441,73	2-DÖNEM NET ZARARI (-)	22.048.666,47	
5-TAŞITLAR	3.890.780,00	3.890.780,00			
6-DEMİRBAŞLAR	28.930.263,01	42.570.613,06			
G-MADDİ OLMAYAN DURAN VARLIKLAR	3.057.304,10	3.879.765,67			
1-HAKLAR	168.580,28	168.580,28			
5-ÖZEL MALİYETLER	1.036.507,99	1.036.507,99			
6-DİĞER MADDİ OLMAYAN DURAN VARLIKLAR	1.852.215,83	2.674.677,40			
I-GELECEK YILLARA AİT GİDERLER VE GELİR TA-HAKKUKLARI	75.872,58	25.882,85			
1-GELECEK YILLARA AİT GİDERLER	75.872,58	25.882,85			
AKTİF TOPLAM	127.942.634,29	199.357.183,54	PASİF TOPLAM	127.942.634,29	199.357.183,54

Tablo 46. Gelirler

TOROS ÜNİVERSİTESİ		
01/09/2023-31/08/2024 AYRINTILI GELİR TABLOSU RAPORU		
GELİR TABLOSU	ÖNCEKİ DÖNEM	CARI DÖNEM
A- BRÜT SATIŞLAR	83.542.660,48	227.453.685,52
1-YURTIÇİ SATIŞLAR	80.464.247,84	219.383.133,66
2-DİĞER GELİRLER	3.078.412,64	8.070.551,86
B- SATIŞ İNDİRLERİ (-)	575.064,57	3.277.146,28
1-SATIŞTAN İADELER (-)	575.064,57	3.277.146,28
C- NET SATIŞLAR	82.967.595,91	224.176.539,24
D- SATIŞLARIN MALİYETİ (-)	68.181.466,66	132.910.792,71
1-SATILAN HİZMET MALİYETİ (-)	68.181.466,66	132.910.792,71
BRÜT SATIŞ KARI VEYA ZARARI	14.786.129,25	91.265.746,53
E- FAALİYET GİDERLERİ (-)	58.749.583,85	105.687.826,47
1-GENEL YÖNETİM GİDERLERİ (-)	58.749.583,85	105.687.826,47
FAALİYET KARI VEYA ZARARI (-)	-43.963.454,60	-14.422.079,94
F- DİĞER FAALİYETLERDEN OLAĞAN GELİR VE KARLAR	18.974.967,86	40.564.282,33
1-FAİZ GELİRLERİ	16.459.165,67	39.294.200,47
2-KAMBIYO KARLARI	2.515.802,19	1.270.081,86
G- DİĞER FAALİYETLERDEN OLAĞAN GİDER VE ZARARLAR (-)	420,00	0,00
1-KAMBIYO ZARARLARI (-)	420,00	0,00
H- FINANSMAN GİDERLERİ (-)	105.874,98	426.364,80
1-KISA VADELİ BORÇLANMA GİDERLERİ (-)	105.874,98	426.364,80
OLAĞAN KAR VEYA ZARAR	-25.094.781,72	25.715.837,59
I- OLAĞANDIŞI GELİR VE KARLAR	3.046.115,41	4.896.187,96
1-DİĞER OLAĞANDIŞI GELİR VE KARLAR	3.046.115,41	4.896.187,96
J- OLAĞANDIŞI GİDER VE ZARARLAR (-)	0,16	4,62
1-DİĞER OLAĞANDIŞI GİDER VE ZARARLAR (-)	0,16	4,62
DÖNEM KARI VEYA ZARARI	-22.048.666,47	30.612.020,93
K- DÖNEM KARI VERGİ VE DİĞER YASAL YÜKÜMLÜLÜK KARŞILIKLARI (-)	0,00	0,00
DÖNEM NET KARI VEYA ZARARI	-22.048.666,47	30.612.020,93



 **TOROS**
UNIVERSITESI

TOROS ÜNİVERSİTESİ
AKADEMİK VE İDARİ
FAALİYET
RAPORU
2023-2024

-  Toros Üniversitesi Bahçelievler Kampüsü
Bahçelievler Kampüsü, 1857 Sokak, No:12,
33140 Yenişehir/Mersin, Türkiye
-  info@toros.edu.tr
-  +90 (324) 325 33 00
-  +90 (324) 325 33 01
-  +90 (533) 190 68 00

